



**Promotion santé Valais  
Gesundheitsförderung Wallis**

**2017**

**Rapport d'activités**





# Table des matières

<b>Introduction</b>	4
<b>Comité et direction</b>	5
<b>Organigramme</b>	6
<b>Ligue pulmonaire</b>	7
Oxygénothérapie	8
Apnée du sommeil et ventilation	9
Tuberculose	10
Consultation sociale	11
Campagnes et programmes	12
<b>Dépistage du cancer du sein</b>	13
<b>Santé scolaire</b>	16
Centre alimentation et mouvement	19
CIPRET-Valais	22
Plateforme 60+	24
femmesTISCHE	25
Antenne Sida	26
PREMIS	27
Réseau d'écoles21	30
<b>Remerciements</b>	31
<b>2017 en bref</b>	32
<b>Comptes 2017</b>	34

# Introduction

L'association Promotion santé Valais est un organisme de référence en matière de promotion de la santé et de prévention auprès de toutes les tranches d'âge de la population valaisanne.

Née en 1951 sous le nom de la Ligue valaisanne pour la lutte contre la tuberculose, l'association s'est développée au fil du temps et a intégré progressivement d'autres thèmes prioritaires de santé. En 2010, elle change de dénomination au profit de Promotion santé Valais (PSV) qui traduit mieux son statut de réel partenaire en la matière, avec plusieurs mandats issus du Service cantonal de la santé publique.

Promotion santé Valais est une association à but non lucratif reconnue d'utilité publique qui se donne comme objectif de favoriser durablement la santé de l'ensemble de la population valaisanne dans une visée d'égalité des chances et à tous les âges de la vie. Dans cette optique, Promotion santé Valais regroupe quatre domaines d'activités : la Ligue pulmonaire Valaisanne, le centre de dépistage du cancer du sein, l'unité cantonale de santé scolaire et la promotion de la santé.

Promotion santé Valais cherche à l'avenir à développer des programmes qui utilisent les nouveaux canaux de communication tels que les réseaux sociaux afin de toucher des personnes que des actions plus traditionnelles n'atteindraient pas. Ces programmes mettent en évidence la nécessité de non seulement s'appuyer sur des connaissances scientifiques, des best practices mais surtout d'innover, de travailler sur la transmission, sur la vulgarisation de ces connaissances, afin de rendre le plus efficient possible les messages de promotion de la santé.

4 domaines pluriels, avec un objectif commun de santé publique



# Comité et direction

## Comité

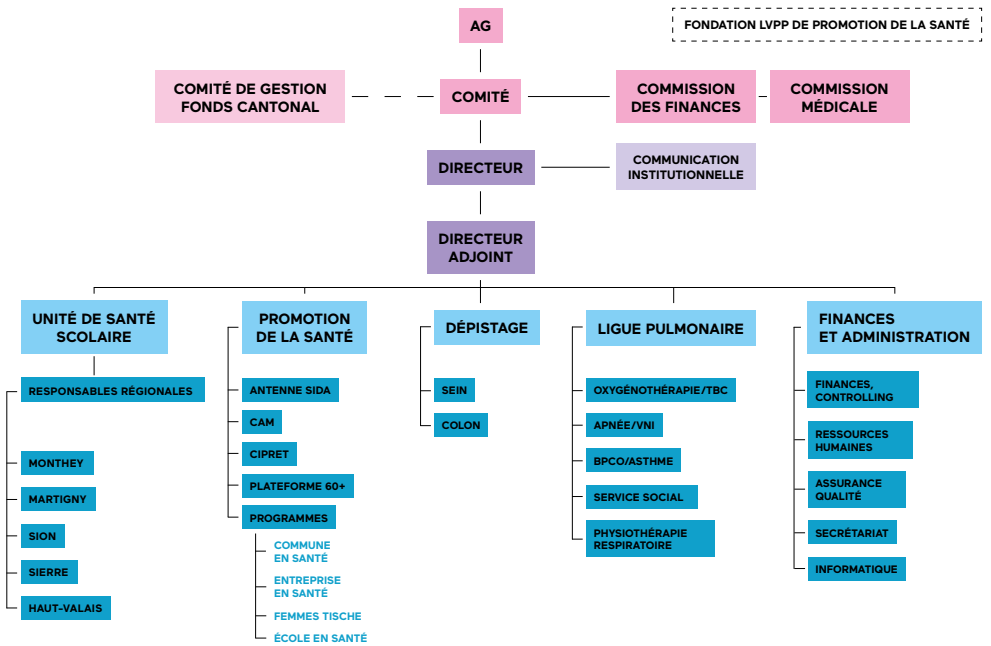
<b>Dominique Favre</b>	Président
<b>Dr Christian Ambord</b>	Médecin cantonal
<b>Pr Pierre-Olivier Bridevaux</b>	Médecin-chef pneumologie, représentant de l'Hôpital du Valais
<b>Jérôme Buttet</b>	Vice-Président, représentant du Bas-Valais
<b>Vanessa Caliesch</b>	Représentante du Haut-Valais
<b>Dresse Daniela Studer</b>	Pneumologue, représentante de la SMV
<b>Valérie Vouillamoz</b>	Secrétaire générale du groupement des centres médico-sociaux
<b>Philippe Zufferey</b>	Représentant des assureurs-maladie

## Direction

<b>Jean-Bernard Moix</b>	Directeur
<b>Sandra Micheloud</b>	Directrice adjointe

# Organigramme

NIVEAU STRATÉGIQUE  
DIRECTION  
DOMAINES  
NIVEAU OPÉRATIONNEL/SECTEURS



ORGANIGRAMME PROMOTION SANTÉ VALAIS / 12.10.2015



# Ligue pulmonaire

# Oxygénothérapie

La Ligue pulmonaire Valaisanne propose la mise en place, le suivi et le contrôle d'oxygénothérapie.

Le nombre de patients oxygénés suivis par la Ligue pulmonaire Valaisanne augmente sensiblement chaque année.

## Quelques chiffres-clés

540 patients avec un concentrateur

115 patients avec de l'oxygène liquide

220 patients avec un système mobile

99 patients avec un concentrateur portable

1440 visites d'infirmières à domicile

Lors des visites à domicile, le personnel infirmier contrôle l'hygiène, la manipulation et la sécurité des appareils. Chez les patients oxygénés, l'observance est un sujet primordial afin de : déceler les difficultés, chercher des moyens à les contourner, accompagner les patients vers un changement de comportement, une meilleure compréhension de la maladie et de la prise en charge de celle-ci.

Les patients sont de plus en plus actifs et mobiles. Régulièrement, le personnel infirmier est amené à organiser des séjours en Suisse ou à l'étranger, pour assurer le suivi et la bonne observance du traitement en oxygène durant les vacances.



# Apnée du sommeil et ventilation

La Ligue pulmonaire Valaisanne propose la mise en place, le suivi et le contrôle de thérapies pour l'apnée du sommeil et la ventilation.

Dans ce domaine, le nombre de patients se situe aux environs de **4'500**. La présence de la Ligue pulmonaire Valaisanne sur les sites de Martigny et de Collombey a ainsi été renforcée.

## Ateliers CPAP

En automne, la LPV a organisé une soirée gratuite d'informations et d'échanges en lien avec l'apnée du sommeil, destinées aux utilisateurs de l'appareil CPAP et leur conjoint. Lors de cette rencontre, les patients ont bénéficié de conseils pour mieux dormir grâce à des techniques de relaxation et des conseils de positionnement. Des solutions aux difficultés liées à l'appareillage ont également été discutées. Des diététiciennes ont participé à la soirée afin de dispenser des conseils et expliquer aux patients les liens entre le surpoids et l'apnée du sommeil. L'atelier était enrichi par de nombreux échanges d'expériences entre les intervenants et les participants.

## Perspectives 2018

Les ateliers CPAP auront lieu deux fois par an dans le Valais Central et dans le Bas Valais. Les thèmes pourront varier en fonction des besoins des patients.



### Ateliers CPAP

Trucs et astuces pour mieux vivre avec son CPAP

# Tuberculose

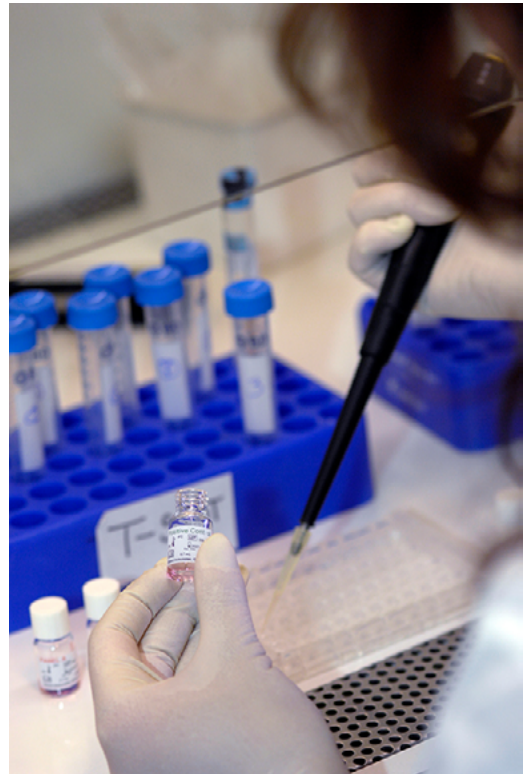
La Ligue pulmonaire Valaisanne fournit des prestations pour la tuberculose : mener des enquêtes d'entourage, tester des personnes à risque, proposer des traitements directement supervisés (DOT) et établir des statistiques.

Des articles de presse parus depuis 2 ans prétendent que les cas de tuberculose sont en forte augmentation en Suisse en raison des migrants. Les chiffres valaisans montrent plutôt le contraire. Certes, ils sont en augmentation avec 19 enquêtes d'entourage effectuées durant l'année, mais seules 3 d'entre elles concernent des migrants, 7 des personnes d'origine étrangère mais résidentes en Suisse depuis plus de 15 ans et enfin 9 enquêtes concernent des autochtones. Pour ces derniers cas, le profil-type est une personne de plus de 80 ans, dont la tuberculose est découverte à la suite d'une baisse d'état général, une cachexie ou une toux persistante.

Peu importe le milieu, l'âge et l'origine des patient, le diagnostic de tuberculose engendre énormément de stress dans leur entourage. Les infirmières de la LPVs répondent aux questions, planifient les rendez-vous pour les tests de détection IGRA, rencontrent si nécessaire les familles, informent les différents intervenants (médecin traitant, pneumologue, CMS, ...) des avancées des examens et des difficultés rencontrées.

Cette année, une enquête complexe impliquant un nombre élevé de membres de la famille et de collègues de travail a nécessité la convocation de patients durant plusieurs jours sur trois sites différents en Valais. De plus, la recherche a été complétée par la collaboration avec les Ligues pulmonaires tessinoise et argovienne.

Depuis le printemps, les tests de Mantoux ne sont plus disponibles en Suisse. Les patients sont convoqués à effectuer des tests IGRA, qui ont généralement lieu à l'hôpital.



*Test de dépistage de la tuberculose*

# Consultation sociale

La consultation sociale de la Ligue pulmonaire Valaisanne aide et informe les personnes atteintes par des maladies pulmonaires dans les démarches avec les assurances sociales.

**327 personnes** ont pu être accompagnées par les deux assistantes sociales. Des patients ont également été soutenus financièrement par la LPVs, pour un montant total de 18'000.- CHF.

Les situations rencontrées sont complexes et nécessitent fréquemment de faire recours à des juristes spécialisés, notamment le service juridique d'Inclusion Handicap.

Pour contrer la problématique de recherche de logement, l'association Immo-solidaire crée un pont entre le marché de l'immobilier et les personnes à la recherche d'un logement. En collaboration avec la LPVs, l'association fait bénéficier les personnes atteintes de maladies pulmonaires de ce service.





# Campagnes et programmes

En novembre, la **campagne de dépistage précoce de la broncho-pneumopathie obstructive chronique (BPCO)** a été menée conjointement à la campagne de sensibilisation aux maladies cardio-vasculaires et a rencontré un énorme succès. Présent dans des centres commerciaux durant 3 jours à Martigny et 3 jours à Sion, un stand proposait des tests gratuits des fonctions pulmonaires et de la pression artérielle, ainsi que des conseils pour l'arrêt du tabac.

Le **programme Mieux vivre avec une BPCO** s'est déroulé sur 4 sessions de 6 ateliers à Sion et à Martigny. Les patients s'inscrivent principalement via leur pneumologue et sont très engagés dans le programme. Les séances sont souvent complètes, soit 12 patients et leurs accompagnants. Les patients de ce programme ainsi que plus de 50 patients oxygénés ont répondu présents à l'invitation de la traditionnelle brisolée au restaurant de l'aéroport, qui s'est déroulée dans une ambiance très sympathique et qui a été appréciée également par le personnel soignant.

## Perspectives 2018

- La croissance du nombre de patients, aussi bien oxygénés que souffrant de troubles du sommeil, engendra l'engagement de personnel.
- Le personnel de la Ligue pulmonaire Valaisanne sera formé à des cours dispensés par la Ligue pulmonaire Suisse, en particulier la VNI et la tuberculose
- Les jours de consultation des différentes antennes seront augmentés, en particulier dans le Bas-Valais
- La collaboration avec les pneumologues et les prescripteurs sera maintenue et améliorée
- Vu le nombre croissant de tests effectués et la satisfaction des personnes lors de la campagne de spirométrie, une action de ce type sera renouvelée dans le Valais romand et mise sur pied dans le Haut-Valais

[www.liguepulmonaire-vs.ch](http://www.liguepulmonaire-vs.ch)



# Centre de dépistage du cancer du sein



# Dépistage du cancer du sein

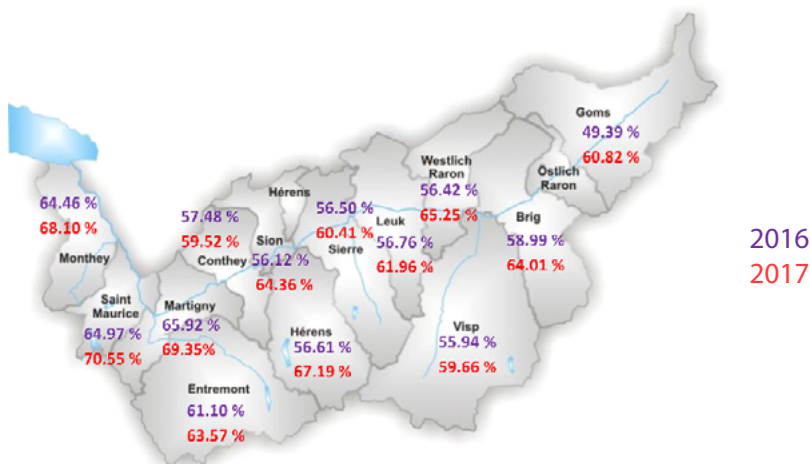
Le centre valaisan de dépistage du cancer du sein a pour mission la promotion, l'organisation, la gestion du dépistage organisé du cancer du sein par mammographie.

**12'588 mammographies** de dépistage ont été effectuées en 2017 dans les 11 sites de radiologie accrédités pour réaliser ce type de mammographies (5 sites dans le Bas-Valais, 4 sites dans le Valais central, 2 sites dans le Haut-Valais). Pour rappel, la mammographie de dépistage est remboursée par l'assurance-maladie de base, hors franchise, avec seulement 10% de participation à charge de la personne.

## Standards de qualité pour le dépistage organisé du cancer du sein

L'efficacité du dépistage dépend de la qualité du programme. Pour cela, de nouvelles normes de qualité pour le dépistage du cancer du sein, adoptées par Swiss Cancer Screening, ont été mises en application. Tous les sites de radiologies agréés, tous les radiologues accrédités ainsi que toutes les techniciennes en radiologie médicale (TRM) effectuant la mammographie de dépistage ont signé une convention de participation incluant les nouvelles normes.

## Activité 2017 avec comparatif 2016



Pour 2017, le taux d'activité enregistré a été supérieur à celui enregistré l'année auparavant : 64.3 % en 2017 contre 59.4 % en 2016.

## **Formation continue pour les techniciennes en radiologie médicale (TRM)**

Deux séminaires de formation continue pour les TRM formées au dépistage ont été mis en place par la filière TRM de la Haute école de santé Vaud. Les TRM ayant suivi leur formation avant 2010 ont été invitées à suivre cette formation continue qui se basait sur les nouvelles normes de qualité pour le dépistage organisé du cancer du sein en Suisse.

## **Perspectives 2018**

En lieu et place de la 3ème lecture pratiquée actuellement, une conférence de consensus ayant pour but de discuter des cas divergents sera mise en place, ce qui va nécessiter une réorganisation du programme.

En août 2017, le Département de la Santé a donné son aval pour la mise en œuvre du programme de dépistage organisé du cancer du côlon. La coordination logistique, administrative et médicale sera assurée par le Centre valaisan de dépistage du cancer du sein de Promotion santé Valais. L'année 2018 sera donc principalement consacré au déploiement de ce projet.

[www.depistagesein-vs.ch](http://www.depistagesein-vs.ch)  
[depistage-sein@psvalais.ch](mailto:depistage-sein@psvalais.ch)  
pour obtenir le rapport détaillé





# Santé scolaire



# Santé scolaire

La mission de la santé scolaire est de prévenir, protéger et promouvoir la santé auprès des élèves en âge de scolarité obligatoire.

## Une nouvelle orientation

Désormais, la Santé scolaire consacre davantage de temps de dialogue autour des situations individuelles :

- Introduction d'une visite de santé accompagnée en 1H qui vise à intégrer un moment d'écoute pour chaque enfant accompagné de son parent

## Actions et prestations

- Apport scientifique grâce à la collaboration de médecins référents
- Vaccinations : Introduction du HPV pour les garçons
- 938 garçons et 971 filles ont été vaccinés contre le papillomavirus (HPV)
- Visite des élèves : 13'215 élèves valaisans ont été vus par la santé scolaire
- Maîtrise de l'épidémie de rougeole dans le Valais romand en août 2017, en collaboration avec l'ICHV.

« Alimentation et Mouvement » en collaboration avec 2 diététiciennes, un groupe d'infirmière et les médecins référents.

## Perspectives 2018

Une réforme sera conduite avec l'aide d'un expert externe afin de redéfinir le rôle des partenaires de la Santé scolaire ainsi que la création d'un lien avec le secteur Promotion de la santé.

HPV	nbr d'élève vaccinés Santé Scolaire (1 ou 2 doses)		nbr total d'élèves des classes visitées	
	Filles	Garçons	Filles	Garçons
Total général	971	938	1634	1482

Elèves vus par la santé scolaire/nbr	Elèves vaccinés/nbr
13'215	7'634

## A l'interne

Mise en place de référentiels communs :

- Référentiel des situations psycho-sociales, entre la santé scolaire et le service de l'enseignement
- Référentiel pour les visites de santé : « Rencontre avec les parents en 1H » ;





**Promotion de la santé**



# Centre alimentation et mouvement

Le Centre alimentation et mouvement veut promouvoir une alimentation saine et diversifiée, une activité physique régulière et la valorisation de la diversité corporelle.

## Pôle alimentation et mouvement

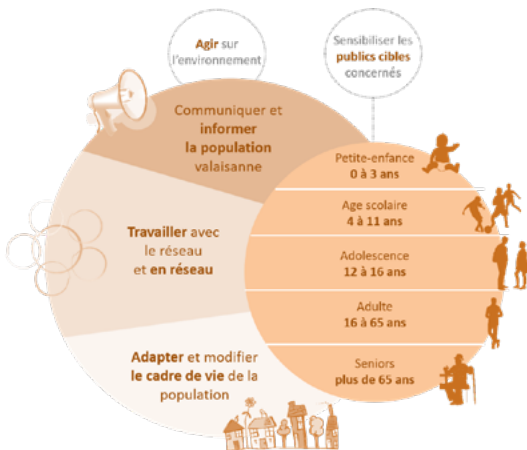
Le regroupement cette année dans des mêmes locaux de la Fondation Senso5, de Fourchette verte et du Centre alimentation favorise les synergies et permet le développement d'un nouveau pôle alimentation et mouvement.

- La Fondation Senso5, avec comme objectif principal de développer un rapport sain à l'alimentation
- Fourchette verte, un label qui propose des assiettes équilibrées dans les restaurations collectives
- Le Centre alimentation et mouvement, par son programme d'actions « Bien dans ton corps »

Une soirée porte ouverte a été organisée le 22 novembre afin que le réseau et le grand public expérimentent des ateliers de dégustation, de mouvement et d'image de soi. 70 personnes y ont participé.



## Stratégie d'action:



Soirée porte ouverte du 22 novembre 2017

# Programme #MOICMOI

#MOICMOI, anciennement nommé « Bien dans sa tête, bien dans sa peau », est un programme pédagogique suscitant une réflexion autour de l'image corporelle et de l'estime de soi destiné aux écoles. Il a son propre site internet [www.moicmoi.ch](http://www.moicmoi.ch). 4 fiches pédagogiques ont été élaborées qui portent spécifiquement sur l'activité physique. Ce programme est évalué par la Haute école pédagogique (HEP). Afin de suivre et encadrer les écoles membres de manière optimale, une animatrice a été engagée à 20%.

Tout au long de l'année, des **formations** ont été données à des multiplicateurs de différents milieux sur plusieurs thématiques:

- Entretien motivationnel auprès des professionnels de la petite enfance
- Collations et néophobie dans les crèches et les UAPE
- Voyage créatif autour du comportement alimentaire
- Collations et prophylaxie dentaire, à l'attention des éducatrices en santé bucco-dentaire
- Enjeux alimentation, mouvement et image de soi à l'adolescence aux étudiants de la HES-SO
- Alimentation auprès des femmes migrantes auprès des animatrices FemmesTISCHE

En plus, **des ateliers et divers événements** ont eu lieu au cours de l'année :

- Des stands et ateliers lors de manifestations
- Des animations lors de journées santé dans les écoles
- Des animations en lien avec le projet #MOICMOI dans les 6 écoles pilotes
- Un atelier sur l'estime de soi dans une école
- Des ateliers culinaires dans des crèches et UAPE
- Des formations dans les entreprises :
  - Alimentation et travail posté chez Regionalps
  - Les repas sur le pouce à l'Office de l'assurance invalidité (OAI)

Au niveau de la communication, divers outils ont été conçus et distribués aux multiplicateurs et aux public-cibles.



#MOICMOI



## Perspectives 2018

- Organisation du 6ème atelier cantonal sur le thème de l'image corporelle à tous les âges de la vie
- Développement du programme #MOICMOI avec le création d'une formation romande ainsi que de nouveaux outils
- Projet de création d'une page Facebook alimentée par les contenus thématiques du Pôle alimentation et mouvement



# CIPRET-Valais

Le CIPRET-Valais déploie ses actions de prévention du tabagisme dans 3 axes principaux : empêcher le début de la consommation, encourager à cesser la consommation de tabac, ainsi que protéger contre le tabagisme passif.

## Prévention jeunes

Pour la deuxième année consécutive, le photomaton SmokeFree a accompagné les présentations du programme Apprentissage sans tabac dans les écoles professionnelles. Avec 1479 inscriptions au concours, le record de participation a été atteint.

Des achats tests tabac ont été effectués dans 47 établissements dans les régions de Bagnes, Crans-Montana, Port-Valais et Sierre. Alors qu'en 2016, 34% des établissements testés ont eu l'intention de vendre du tabac aux mineurs de moins de 16 ans, ils étaient 24% en 2017. Cette différence peut être expliquée par divers facteurs : le profil des jeunes acheteurs testeurs et le projet de loi sur les produits du tabac souhaitant fixer l'âge légal de vente à 18 ans.

## Aides à la désaccoutumance

Suite à l'évaluation du programme romand J'arrête de fumer via Facebook, des résultats positifs ont été publiés et un groupe d'expert a été constitué afin de travailler sur l'amélioration du pro-

gramme. Malheureusement, pour des raisons de financement, mais également de divergences dans la poursuite et la conduite du projet, le CIPRET a décidé de cesser sa collaboration avec Ibrid communication, l'agence qui avait co-conçu le programme.

Dans le cadre du partenariat avec phar-mavalais, un projet de désaccoutumance en officine a été proposé aux pharmacies membres. Une soixantaine de pharmaciens ont ainsi suivi une formation au conseil bref sur la base du programme Vivre sans tabac de l'Association suisse de prévention du tabagisme.

Dans le cadre du projet Entreprise sans fumée, des séances d'information ont été présentées à deux entreprises. L'une d'elle a poursuivi avec un cours stop-tabac offrant un suivi dans l'arrêt du tabac avec le soutien d'un coach professionnel.

## Campagnes de sensibilisation

La campagne Grossesse sans tabac s'est poursuivie avec une deuxième phase intitulée « Notre avenir ? nous l'écrivons sans fumée » mettant l'accent sur les

**Notre avenir ?  
Nous l'écrivons  
sans fumée.**

Notre avenir, c'est peut-être l'arrivée d'un enfant. Nous avons décidé de prendre les devants et de ne plus attendre pour dire au revoir au tabac. Ensemble, nous pouvons y arriver !



Parlons-en.  
Avec de l'aide, 4x plus  
de chances de réussir.  
[www.cipretvalais.ch](http://www.cipretvalais.ch)



Promotion santé Valais  
Gesundheitsförderung Wallis  
CIPRET - PRÉVENTION TABAGISME  
CIPRET - TABAKPRÄVENTION

conséquences du tabac sur la fertilité et donc de l'importance d'arrêter de fumer non seulement pour une femme enceinte mais également pour son conjoint.

### Activités scientifiques

Le CIPRET a été invité par le Groupement romand d'évaluation (GREVAL) à animer un atelier sur la collaboration avec des évaluateurs externes dans le cadre de campagnes de prévention.

Suite aux résultats du programme J'arrête de fumer, plusieurs publications et conférences ont été réalisées (Porto, Paris et Neuchâtel).

### Perspectives 2018

L'année 2018 sera particulièrement riche, avec de nouveaux projets et l'accueil de nouveaux collaborateurs.

- Le CIPRET agrandira son équipe en accueillant plusieurs collaborateurs de l'équipe de prévention d'Addiction Valais, qui rejoindront officiellement Promotion santé Valais en juillet.
- Pour renforcer les synergies, les achats tests tabac seront menés conjointement avec les achats tests alcool, dans le cadre d'une phase pilote dans les villes valaisannes.
- En remplacement d'Apprentissage sans tabac, Ready4life sera le nou-

veau programme destiné aux apprentis.

- Dès le mois de mars, l'initiative populaire fédérale « Oui à la protection des enfants et des jeunes contre la publicité pour le tabac » sera déployée avec le soutien du CIPRET.
- Smokitten, un jeu vidéo de type serious game sera disponible sur mobile dès septembre. La version à l'intention des adultes offrira un outil d'aide à l'arrêt. Dans sa version pour enfants, le jeu constituera un moyen de sensibilisation à la consommation de tabac.
- Le projet de désaccoutumance en officine se poursuit avec une formation à l'entretien motivationnel qui complètera celle concernant le conseil bref.
- Le CIPRET développera aussi ses offres pour les adultes avec un nouveau programme national pour la désaccoutumance, prévu pour différents canaux : smartphone, internet, Facebook, etc.

[www.cipretvalais.ch](http://www.cipretvalais.ch)

# Plateforme 60+

La Plateforme 60+ a comme mission de mettre en œuvre un programme d'action cantonal de promotion de la santé des seniors (PAC60+) qui s'applique à toutes les personnes âgées de plus de 60 ans vivant en Valais, et de construire et coordonner le réseau 60+.

Après une année de gestation, le PAC60+ a été officiellement lancé au début de l'année pour la période 2017-2020.

La Plateforme 60+ a développé les offres en ligne destinées aux seniors : un site internet de portée générale, [www.seniorenforme.ch](http://www.seniorenforme.ch) et [www.xundimalter.ch](http://www.xundimalter.ch), un portail regroupant toutes les offres disponibles pour les personnes âgées, [www.infosenior.ch](http://www.infosenior.ch), et une newsletter.

En juillet, la Plateforme 60+ a co-organisé avec l'équipe du projet SWISS CHEF TRIAL de la HES-SO Valais la journée interdisciplinaire sur la prévention des chutes. 140 personnes y ont participé, dont 69 ont pris part aux 4 ateliers 60+. Cette journée s'est clôturée par une animation du groupe de danse seniors de Sierre. De leur côté, les CMS ont donné à leur personnel les 4 premières formations ALTER EGO sur le maintien du bien-être psychique des seniors. Pro Senectute a effectué une cartographie de toutes les offres d'activité pour les seniors. Senso5 a développé les premiers outils de détection de la dénutrition et de la déshydratation.

## Perspectives 2018

En 2018, la Plateforme 60+ sera particulièrement active dans :

- Le développement d'une formation continue cantonale sur la promotion de la santé des seniors en collaboration avec la HES-SO Valais ;
- L'organisation de la 2ème journée interdisciplinaire sur le thème de la santé psychique en collaboration avec les CMS et la HES-SO Valais ;
- La participation au 6ème atelier cantonal du CAM sur le thème de l'image corporelle positive à tous les âges de la vie pour le volet seniors ;
- La présentation de 12 nouvelles mesures de promotion de la santé des seniors auprès des communes valaisannes ;
- L'animation du groupe de travail Dépendances des 60+ avec Addiction-Valais



Le projet femmesTISCHE se donne comme objectif la promotion de la santé auprès des femmes issues de la migration, par un partage d'expériences et de compétences, en petits groupes, dans leur langue maternelle.

Après une année de conception et d'évaluation, le programme a pu être implémenté et expérimenté. Entre janvier et février, 10 femmes originaires de 10 pays différents et domiciliées dans tout le Valais romand ont été formées à l'animation. La première table a eu lieu symboliquement le 8 mars, lors de la Journée des Femmes. Depuis, 40 tables ont été animées, sur des sujets aussi divers que l'alimentation, la santé sexuelle, un environnement sans tabac, la gestion des médias numériques, les assurances-maladies, etc. De plus, les animatrices ont participé à 6 demi-journées de formation dans nos locaux, ainsi qu'à une rencontre nationale des animatrices, qui a réuni à Berne plus de 300 femmes venues de toute la Suisse.

## Perspectives 2018

En 2018, 5 nouvelles animatrices seront formées afin de compléter l'équipe. L'objectif est de réaliser 100 tables et 4 demi-journées de formation, sur le modèle expérimenté. 100 tables supplémentaires pourraient être réalisées, en partenariat avec le service de l'action sociale (SAS), section asile et l'office cantonal à l'égalité et à la famille (OCEF).

Si le projet-pilote de tables dans le cadre du premier accueil des requérants d'asile se poursuit et se développe, un projet hommesTISCHE pourra également être mis en place, avec des animateurs hommes pour des hommes.



Photo: Jeanne Chevalier, 2016

L'Antenne sida est un centre de compétences pour la prévention du VIH et des autres infections sexuellement transmissibles (IST), en particulier auprès des populations les plus exposées.

Une première campagne nationale de dépistage des infections sexuellement transmissibles (IST) a eu lieu auprès des Hommes ayant des relations Sexuelles avec des Hommes (HSH). En avril, des informations sur les IST ont été diffusées dans les lieux de rencontre HSH et gays du canton, ainsi que sur les réseaux sociaux et les applications de rencontre. En mai, des dépistages gratuits ont été proposés dans les centres SIPE. Au total, 16 dépistages ont été effectués et 4 IST (gonorrhées, syphilis, chlamydia) ont été découvertes. Sur l'ensemble de la Romandie, un total de 22 HSH valaisans se sont faits dépister.

## Perspectives 2018

- Un service social auprès des travailleuses du sexe sera mis en place dans le cadre du volet social de la Loi sur la prostitution, avec engagement d'une collaboratrice à 20%.
- Adressée aux personnes issues de communautés africaines, la campagne de dépistage GET TESTED incitant à connaître son statut VIH sera mise en œuvre en novembre.
- Au sujet du programme HSH, le défi du début d'année constituera au maintien d'actions de proximité auprès des HSH valaisans en cas de dissolution de l'association Alpagai.

A moyen terme, l'Antenne souhaiterait offrir à la population valaisanne, en priorité les populations où la prévalence des IST est la plus haute des dépistages à « bas seuil ». Cela suppose d'abaisser les barrières financières et administratives en facilitant la prise de rendez-vous par des plages horaires étendues, sans contact téléphonique préalable, en garantissant la confidentialité et une prise en charge adéquate de ces populations. L'objectif « d'aller vers » les publics vulnérables par du dépistage hors-murs est complémentaire aux offres existantes.



[www.antennesida.ch](http://www.antennesida.ch)



Le programme PREMIS, Prévention du Rejet des Minorités Sexuelles, a pour but d'informer et de lutter contre la discrimination des minorités sexuelles.

Le 6 novembre a eu lieu le vernissage de la brochure « Ouvrons l'placard à quelques notions d'inclusivité » à la HES de Sierre. A cette occasion, la présentation de la brochure et une conférence de Dr. Caroline Dayer ont permis de sensibiliser les professionnels de l'enseignement, de la santé et du social à l'importance de développer un langage et des postures inclusives.



## Ouvrons l'placard!

À quelques notions d'inclusivité



 HES-SO Valais-Wallis • rue de la Plaine 2 • case postale 60 • 3900 Sierre  
+41 27 006 89 11 • hes@hes.ch • www.hes.ch/hes



[www.premis.info](http://www.premis.info)

PREMIS a réalisé des interventions dans des formations :

- A la HES en soins infirmiers, lors d'une journée sur les conséquences de l'homophobie et la transphobie sur la santé des personnes LGBT
- En Master Interdisciplinaire en Droits de l'Enfant à l'Université de Genève

En septembre, PREMIS a été sollicité pour une réponse écrite soumise au Grand conseil sur les mesures de prévention prises par le Département de la santé au sujet des discriminations de genre. De plus, une rétrospective et le bilan des premières mesures ont été présentés à la Commission cantonale de promotion de la santé (CCPS).

## Perspectives 2018

Dès le 1er janvier 2018, un poste de travail de 20% alloué à ce projet permettra de :

- Développer le programme et former les partenariats institutionnels
- Informer et sensibiliser d'une part les partenaires du réseau et d'autre part la population valaisanne sur les enjeux des discriminations basées sur le genre
- Former le réseau socio-éducatif avec des modules de formation adaptés à différents publics sur diverses thématiques

# Entreprise en santé

Le programme « Entreprise en santé » vise à sensibiliser les entreprises à l'importance de s'engager dans une démarche de santé au travail et les soutenir dans la mise en place de mesures.

Le programme a proposé différents ateliers thématiques et a organisé des conférences et interventions sur demande :

- Atelier de gestion du stress pour les collaborateurs d'une administration communale
- Démarche d'analyse dans un foyer socio-éducatif
- Trois ateliers sur l'alimentation dans une administration publique
- Une journée de formation sur l'ergonomie, l'alimentation et le sommeil pour une entreprise de transport
- Animation d'un atelier dans le cadre du DAS de la HES-SO en Action communautaire et Promotion de la santé
- Co-animation d'un atelier lors de la rencontre des répondants RH de l'Etat du Valais
- Entreprise en santé a été le mandant d'une étudiante à la HES-SO Valais (filière Economie d'entreprise) pour

la réalisation de son travail de Bachelor sur l'impact du Programme pour réduire l'absentéisme. Ce travail a démontré la pertinence des thématiques traitées par le programme et les résultats de l'évaluation sont pris en compte afin d'améliorer les offres aux entreprises.

- Rencontre bisanuelle « Performance et santé en entreprise » co-organisée avec les partenaires sur le thème « La santé, affaire privée ou responsabilité de l'employeur ». Elle a réuni 150 cadres, responsables RH autour de conférences, partages d'expériences et ateliers.

## Perspectives 2018

Plusieurs mandats sont en cours pour l'année 2018, qui sera aussi l'occasion de mettre à jour le catalogue de prestations et de proposer de nouvelles offres.

[www.entreprise-en-sante.ch](http://www.entreprise-en-sante.ch)



*L'équipe d'organisation de la Journée Performance et santé en entreprise : Marie-France Fournier OAI, Michaël Duc CRR-SUVA, Frédéric Mayor SUVA Sion, Delphine Maret Brülhart PSV, Catherine Moulin-Roh PSV, Charlotte Chanex SUVA, Jean-Luc ALT SUVA*



# Commune en santé

Le label « Commune en santé » vise à favoriser la mise en place de mesures de promotion de la santé à destination des citoyens et à valoriser les mesures existantes.

## Chiffres clés :

- 20 communes labellisées
- 2 communes renouvelées
- 1 nouvelle commune labellisée
- 3 communes en cours de labellisation (labellisations prévues en 2018)

## Evénements :

- **World café** : A la demande d'une commune en cours de labellisation, un processus participatif a été proposé afin de connaître les besoins des personnes âgées et déterminer les axes de la politique vieillesse. Ce world café s'est déroulé dans la commune de Conthey en août. Réunissant plus de 200 personnes, cet événement a débouché sur un catalogue de propositions et de préoccupations relevées par les seniors de la commune.
- **Présentations** : le Valais assurant la coordination du label pour l'en-

semble des cantons partenaires, le label a été sollicité pour intervenir :

- Dans le cadre de la Formation des coordinateurs de sport de l'Office fédéral du sport
- Lors de la 10ème Journée de mise en réseau des programmes d'action cantonaux de Promotion santé Suisse.

## Perspectives 2018

Une conférence sera consacrée à l'aménagement de l'espace public en faveur des citoyens pour les communes du Valais romand. De nouveaux outils seront créés pour les communes du Haut-Valais afin d'y développer le label. Avec les labellisations à venir, plus de 50% de la population valaisanne pourra bénéficier des mesures de Commune en santé.

[www.labelcommunesante.ch](http://www.labelcommunesante.ch)



# Réseau d'écoles21

Les écoles qui adhèrent au Réseau des écoles en santé établissent un programme sur trois ans avec leurs objectifs en matière de promotion de la santé en fonction de leurs besoins et de leurs ressources.

En mars, le Réseau valaisan des écoles en santé a changé de nom, il se nomme désormais le **Réseau d'écoles21**. Ce changement élargit le champ d'action du Réseau, même si celui-ci reste axé sur la promotion de la santé. Dorénavant, les écoles ont l'opportunité de développer des projets d'établissement en lien avec le développement durable.

En novembre, le Réseau valaisan a célébré ses 5 ans d'existence avec une conférence sur la relation entre les parents et les enseignants. Cet anniversaire a été l'occasion pour 9 écoles sur les 28 écoles membres de se présenter à travers une méthode innovante nommée pecha kucha et de montrer la riche variété des projets de santé mis en place. 4 établissements ont adhéré au Réseau à savoir les écoles primaires de Saint-Léonard et de Vollèges, ainsi que les CO de Grône et de Liddes.

## Perspectives 2018

En 2018 aura lieu l'adhésion d'écoles du Haut-Valais. Pour la première fois, une journée cantonale y sera organisée. La même thématique sera proposée pour les journées cantonales du Haut- et du Bas-Valais, à savoir la santé des enseignants.



# Remerciements

Nous adressons nos remerciements les plus chaleureux à tous nos partenaires publics et privés et leur transmettons notre reconnaissance pour leur confiance et leur soutien sans cesse renouvelés :

- Le Département de la Santé par le Service de la santé publique et l'office du médecin cantonal
- L'Hôpital du Valais
- Les Centres médico-sociaux
- La Société Médicale du Valais
- Pharmavalais
- La Ligue pulmonaire suisse
- Promotion Santé Suisse
- Le Fonds de prévention du tabagisme
- CRIAD
- La Dîme de l'alcool

Nous sommes également heureux de pouvoir compter sur des collaboratrices et collaborateurs conscients de l'utilité de leurs tâches et qui œuvrent sans relâche pour la bonne santé des Valaisans. Merci chers collègues pour votre travail.

Enfin, nous tenons à remercier les membres du comité de PSV et des différentes commissions pour leur engagement, sans lequel Promotion santé Valais ne pourrait être au service de la santé des Valaisans.

A vous tous, un grand **MERCI**

# 2017 en bref

**JANVIER**

Présentation des résultats de l'évaluation du programme « J'arrête de fumer » à Berne

**AVRIL**

Arkathon à Sierre: 4 défis présentés par PSV

**MARS**

Campagne apnée du sommeil

**MAI**

Campagne de dépistage HSH

**JUIN**

Assemblée générale à Sion

Parution de « 1001 recettes équilibrées pour petits et grands gourmets »

**JUILLET**

Symposium Seniors

**AOÛT**

World café « Sur qui Conthey pour bien vieillir » à Conthey

## SEPTEMBRE

Apprentissage sans tabac: action photomaton dans les écoles professionnelles

## OCTOBRE

Vernissage de la brochure « Genre et corporéité » de PREMIS

Journée des patients oxygénés du Haut-Valais

Campagne de dépistages STOP SYPHILIS pour les HSH

Journée des patients Valais romand

Fit und zwäg in der Lehre

Campagne de dépistage du VIH Get Tested

## NOVEMBRE

MOICMOI : journée portes ouvertes du pôle alimentation et mouvement

Demi-journée de formation organisée par le Réseau d'écoles21

Tests gratuits (spirométrie et pression artérielle) dans des centres commerciaux à Martigny et à Sion (LPVs) / tests de spirométries dans les Antennes de la Ligue pulmonaire

## DECEMBRE

Goûter de Noël pour les collaborateurs PSV

Journée mondiale contre le SIDA

Course de Noël Titze : équipe entreprise

# Comptes 2017



# BILAN 2017

## Promotion santé Valais

	Consolidé	Consolidé
	31.12.2017	31.12.2016
<b>ACTIF</b>		
<b>Actif circulant</b>	<b>11'251'077</b>	<b>10'220'923</b>
Liquidités	3'091'588	2'930'645
Titres	4'198'864	3'481'644
Débiteurs	2'232'343	1'947'401
Provision pour pertes/débiteur	-20'000	-100'000
Débiteurs Dépistage	603'578	580'463
Impôt anticipé	12'019	18'444
Autres créances à court terme/caution	200	350
Stocks accessoires	215'309	197'815
Actifs transitoires	917'177	1'164'161
<b>Actif immobilisé</b>	<b>3'429'468</b>	<b>3'407'242</b>
Prêt Santé scolaire	0	200'000
Stocks appareils	1'344'663	1'353'005
Mobilier et équipements	205'503	144'526
Machines de bureau et informatique	56'808	42'776
Véhicules	22'222	2'280
Immeuble	1'594'514	1'576'500
Logiciels informatiques	205'758	88'156
<b>Total actif</b>	<b>14'680'545</b>	<b>13'628'165</b>
<b>PASSIF</b>		
<b>Fonds étrangers</b>	<b>2'334'965</b>	<b>2'199'758</b>
<b>Dettes à court terme</b>	<b>2'334'965</b>	<b>2'199'758</b>
Créanciers : divers	806'260	460'178
Créanciers : salaires + charges sociales	701'988	612'282
Créanciers : appareils	0	181'057
Créanciers : Dépistage	0	
Créanciers : Etat du Valais	203'760	275'433
Passif transitoires	612'303	657'807
Provisions	10'655	13'000
<b>Dettes à long terme</b>	<b>0</b>	<b>0</b>
<b>Fonds propres</b>	<b>12'345'580</b>	<b>11'428'407</b>
<b>Capital des Fonds</b>	<b>5'553'590</b>	<b>4'714'990</b>
Fonds pour actions prévention	3'600'000	3'000'000
Fonds pour actions prévention CIPRET	700'000	700'000
Fonds pour solidarité et prévention Sida	172'690	122'690
Fonds pour Réseau Ecole 21	230'900	142'300
Fonds pour informatique	300'000	300'000
Fonds pour la recherche	50'000	50'000
Fonds pour Fondation LVPP	500'000	400'000
<b>Capital de l'organisation</b>	<b>6'791'989</b>	<b>6'713'417</b>
<b>Capital libre</b>	<b>5'313'491</b>	<b>5'059'319</b>
Capital	5'059'319	4'911'159
Résultat à affecter	254'172	148'160
<b>Capital lié</b>	<b>1'478'498</b>	<b>1'654'098</b>
Réserve pour fluctuation de titres	300'000	200'000
Réserve de réévaluation des immeubles	1'178'498	1'204'098
Reserve pour machine et appareils	0	250'000
<b>Total passif</b>	<b>14'680'545</b>	<b>13'628'165</b>

**COMPTE D'EXPLOITATION 2017**  
**Promotion santé Valais**

	Comptes 2017	Budget 2017	Comptes 2016
	TOTAL	TOTAL	TOTAL
<b>Total Produits</b>	<b>14'213'941</b>	<b>14'010'771</b>	<b>13'837'996</b>
Contributions des pouvoirs publics	267'103	222'400	254'340
Contributions Canton du Valais	3'005'463	3'000'318	2'852'936
Contributions Etat du Valais perçues en trop	-203'761		
Dons et contribution des membres	258'329	200'023	222'753
Thérapies à domicile	6'930'623	6'733'915	6'530'526
Prestations de service à des tiers	2'230'520	2'174'080	2'264'041
Autres revenus	767'334	518'907	566'088
Financement des projets	956'508	1'160'627	1'143'410
Produits des cours	4'395	500	4'205
Diminution de recettes	-2'574	0	-303
<b>Total Charges</b>	<b>13'291'185</b>	<b>13'763'818</b>	<b>13'039'007</b>
<b>Charges directes</b>	<b>3'342'568</b>	<b>3'593'152</b>	<b>3'689'803</b>
Thérapie à domicile / vaccinations	2'087'569	2'057'133	1'967'195
Prestations de service à des tiers	4'463	6'200	22'598
Contribution LPS - soutien patients	207'243	201'158	333'211
Projets	1'042'813	1'328'181	1'366'080
Cours	480	480	720
<b>Charges du personnel</b>	<b>5'896'559</b>	<b>5'937'348</b>	<b>5'371'703</b>
Salaires	4'690'832	4'494'395	4'211'132
Assurances sociales	1'035'379	1'081'045	975'655
Autres frais de personnel	170'348	361'908	184'916
<b>Autres charges d'exploitation</b>	<b>4'052'058</b>	<b>4'233'318</b>	<b>3'977'501</b>
Charges des locaux	243'644	262'150	167'678
Entretiens, réparations, remplacements	40'597	35'950	52'345
Charges des véhicules	8'075	8'830	8'607
Frais cabinets médicaux et hôpitaux	1'844'677	1'833'250	1'887'956
Assurances, taxe	10'099	20'200	9'505
Energie et élimination des déchets	7'677	10'950	6'434
Charges d'administration	479'712	507'556	398'805
Charges de publicité	98'815	178'900	77'957
Autres charges d'exploitation	212'705	249'397	340'461
Résultat financier	589	4'575	1'534
Amortissement	1'105'470	1'121'561	1'026'219
<b>Résultat d'exploitation</b>	<b>922'755</b>	<b>246'953</b>	<b>798'989</b>
<b>Résultat financier</b>	<b>375'817</b>	<b>84'000</b>	<b>73'571</b>
Produits financiers	396'489	75'000	171'322
Charges financières	-20'672	9'000	-97'751
<b>Résultat ordinaire</b>	<b>1'298'572</b>	<b>312'953</b>	<b>872'560</b>
<b>Résultat hors exploitation</b>			
Produits extraordinaires	355'600	0	25'600
<b>Résultat avant variation du capital des fonds</b>	<b>1'654'172</b>	<b>312'953</b>	<b>898'160</b>
<b>Affectation au capital des fonds</b>	<b>1'300'000</b>	<b>0</b>	<b>450'000</b>
Versement Fonds pour la recherche	50'000	0	50'000
Versement Fonds pour action de prévention	600'000	0	0
Versement Fonds pour prévention Sida	50'000	0	0
Versement Fonds Réseau Ecole 21	100'000	0	0
Versement Fonds pour la Fondation LVPP	500'000	0	400'000
<b>Résultat avant allocation au capital</b>	<b>354'172</b>	<b>312'953</b>	<b>448'160</b>
Versement au Fonds pour fluctuation de titres	100'000	0	0
Versement au capital	254'172	0	300'000
<b>Résultat</b>	<b>0</b>	<b>312'953</b>	<b>148'160</b>



## Variation du capital

2017	Etat au 01.01	Entrées	Sorties	Transfert interne	Etat au 31.12
<b>Capital des Fonds</b>	4'714'990	1'300'000	461'400	0	5'553'590
Fonds pour actions prévention	3'000'000	600'000			3'600'000
Fonds pour actions prévention CIPRET	700'000				700'000
Fonds pour solidarité et prévention Sida	122'690	50'000			172'690
Fonds pour Réseau valaisan école en santé	142'300	100'000	11'400		230'900
Fonds pour informatique	300'000				300'000
Fonds de recherche	50'000	50'000	50'000		50'000
Fonds pour Fondation LVPP	400'000	500'000	400'000		500'000
<b>Capital de l'organisation</b>	6'713'418	354'172	275'600	0	6'791'990
<b>Capital libre</b>	5'059'320	254'172	0	0	5'313'492
Capital	5'059'320	254'172			5'313'492
<b>Capital lié</b>	1'654'098	100'000	275'600	0	1'478'498
Réserve pour fluctuation de titres	200'000	100'000			300'000
Réserve de réévaluation des immeubles	1'204'098		25'600		1'178'498
Réserve pour machine et appareils	250'000		250'000		0
<b>Total du capital</b>	11'428'408	1'654'172	737'000	0	12'345'580

2016	Etat au 01.01	Entrées	Sorties	Transfert interne	Etat au 31.12
<b>Capital des Fonds</b>	3'970'980	750'000	5'990	0	4'714'990
Fonds pour actions prévention	2'900'000	100'000			3'000'000
Fonds pour actions prévention CIPRET	500'000	200'000			700'000
Fonds pour solidarité et prévention Sida	123'980		1'290		122'690
Fonds pour Réseau valaisan école en santé	147'000		4'700		142'300
Fonds pour informatique	300'000				300'000
Fonds de recherche		50'000			50'000
Fonds pour Fondation LVPP	0	400'000			400'000
<b>Capital de l'organisation</b>	6'590'858	148'160	25'600	0	6'713'418
<b>Capital libre</b>	4'911'160	148'160	0	0	5'059'320
Capital	4'911'160	148'160			5'059'320
<b>Capital lié</b>	1'679'698	0	25'600	0	1'654'098
Réserve pour fluctuation de titres	200'000				200'000
Réserve de réévaluation des immeubles	1'229'698		25'600		1'204'098
Réserve pour machine et appareils	250'000				250'000
<b>Total du capital</b>	10'561'838	898'160	31'590	0	11'428'408

Capital des Fonds:

Entrées: proviennent du résultat avant affectation

Sorties: sont utilisées pour couvrir des charges de projets dont le financement n'est assuré par aucune autre contribution ou dont le financement extérieur n'est pas suffisant.

Capital lié:

Sorties: amortissement de l'immeuble d'exploitation

## Flux de trésorerie

	31.12.2017	31.12.2016
<b>Flux financiers provenant de l'activité d'exploitation</b>		
Bénéfice	1'654'172	148'160
Amortissements opérationnels	1'131'070	1'051'820
Constitution et dissolution de provisions	0	100'000
<b>Autofinancement</b>	<b>2'785'242</b>	<b>1'299'980</b>
Augmentation (-) / Diminution (+) des créances	-233'828	-158'807
Augmentation (-) / Diminution (+) des comptes de régularisation actif	94'384	-534'301
Augmentation (+) / Diminution (-) des comptes de régularisation passif	-412'737	251'059
Augmentation (+) / Diminution (-) des comptes de provisions à court terme	-263'945	208'300
Augmentation (-) / Diminution des stocks accessoires (+)	-17'494	-40'818
<b>Flux de fonds provenant de l'activité d'exploitation</b>	<b>1'951'623</b>	<b>1'025'412</b>
<b>Flux financiers provenant de l'activité d'investissement</b>		
Investissements Immobiliers	-1'378'896	-1'222'507
Investissements Financiers (titres)	-717'220	202'721
<b>Flux financiers provenant de l'activité d'investissement</b>	<b>-2'096'116</b>	<b>-1'019'786</b>
<b>Flux financiers provenant de l'activité de financement</b>		
Augmentation (+) / Diminution (-) des fonds affectés	0	-1'290
Augmentation (-) / Diminution (+) prêt à long terme	200'000	224'000
Augmentation (+) / Diminution (-) des dettes financières	105'436	-1'254
<b>Flux financiers provenant de l'activité de financement</b>	<b>305'436</b>	<b>221'456</b>
<b>Variation nette de la trésorerie</b>	<b>160'943</b>	<b>227'082</b>
Justification des liquidités		
Etat initial au 01.01	2'930'645	2'703'564
Etat final au 31.12	3'091'588	2'930'645
<b>Augmentation des liquidités</b>	<b>160'943</b>	<b>227'082</b>

# Principes d'établissement du bilan et d'évaluation

La présentation des comptes suit les recommandations Swiss GAAP RPC 1 à 6 + 21. La comptabilité et la présentation des comptes répondent ainsi aux dispositions légales, aux statuts de Promotion santé Valais (PSV) ainsi qu'aux règles Swiss GAAP RPC. Le compte annuel reflète la situation réelle de l'état de la fortune, des finances et des recettes de PSV. Sont valables les bases d'évaluations selon le concept-cadre de Swiss GAAP RPC.

## Principes d'évaluation

Les principes d'évaluation répondent aux consignes de Swiss GAAP RPC. Cela signifie concrètement que les indications correspondent à ce qui suit :

- Les liquidités sont indiquées à la valeur nominale.
  - Les extraits de dépôt au 31 décembre de l'année sous gestion servent de base à l'évaluation du cours de ces titres.
  
  - Pour les actifs fixes mobiles et les actifs immatériels, l'évaluation se fait d'après les valeurs d'acquisition (minimum CHF 1'000.- pour être immobilisé), sous déduction des rectifications de valeur nécessaire en économie de gestion. Les amortissements se font linéairement d'après les valeurs d'acquisition et sur la durée d'utilisation estimée en économie de gestion. Les durées suivantes ont été prises en considération :
    - \* Mobilier: 8 ans
    - \* Infrastructures IT (ordinateurs, serveur, logiciels standards): 3 ans
    - \* Logiciels: 5 ans
    - \* Machines de bureau: 5 ans
    - \* Appareils (concentrateur, distributeur oxygène, aspiration): 3 ans
    - \* Appareils (CPAP): 4 ans
    - \* Appareils (Inhalateur): 5 ans
    - \* Autres appareils: 3 ans
    - \* Immeubles: 50 ans
  - Les capitaux étrangers sont indiqués à leur valeur nominale.
  - Les devises étrangères : les actifs en devises étrangères sont évalués au cours bancaire au jour de référence du bilan.
- Les produits, recettes et charges en devises étrangères sont convertis en francs suisses au cours du jour de la comptabilisation.

# Rapport de performance

## But de l'organisation

Promotion Santé Valais (PSV) est une association qui se donne comme but d'améliorer la santé de l'ensemble de la population valaisanne, et ceci à tous les âges de la vie.

## **Ses activités principales se concentrent sur les domaines suivants:**

- La Ligue pulmonaire valaisanne
- Le Centre d'information pour la prévention du tabagisme (CIPRET)
- Le Centre valaisan de dépistage du cancer du sein
- Les infections sexuellement transmissibles et l'Antenne sida,
- Le Centre alimentation et mouvement (CAM)
- La Santé scolaire
- Fourchette verte
- Senso5

## Comité

Les membres du comité sont élus par l'assemblée générale pour une période de 4 ans et sont rééligibles.

Dominique Favre	Président
Dr. Christian Ambord	Médecin cantonal
Pr. Pierre-Olivier Bridevaux	Médecin-chef pneumologie, représentant de l'Hôpital du Valais
Jérôme Buttet	Vice-Président, représentant du Bas-Valais
Vanessa Caliesch	Représentante du Haut-Valais
Dresse Daniela Studer	Pneumologue, représentante de la SMV
Valérie Vouillamoz	Secrétaire générale du groupement des centres médico-sociaux
Philippe Zufferey	Représentant des assureurs-maladie

## Organe de contrôle

L'organe de contrôle est désigné par l'assemblée générale pour une période de 2 ans. En 2017, le contrôle annuel des comptes de l'association est assuré par la fiduciaire Kunzle SA à Monthey.

## Commission des finances

La commission des finances est chargée de la gestion de la fortune de l'association. Les membres de la commission sont désignés par le comité. Elle est composée de 4 membres, soit, le président de l'association, le directeur de PSV, un membre du comité et la responsable financière.

## Indemnités

Les indemnités versées aux membres des organes dirigeant PSV s'élèvent à CHF 11'850.-.

## Direction

Jean-Bernard Moix	Directeur
Sandra Micheloud	Directrice adjointe

# Tiers proches

## Transactions avec les tiers proches 2017

La fondation LVPP a pour but de promouvoir, soutenir et valoriser des projets en lien avec les activités, buts actuels et futurs de la LVPP; soutenir les patients LVPP afin d'améliorer leur autonomie et leur qualité de vie; contribuer à la mise sur pied, au soutien et à la diffusion de recherches dans le domaine de la prévention et de la promotion de la santé ainsi que dans le domaine pulmonaire; promouvoir, soutenir et valoriser des projets de prévention de la santé; contribuer à sensibiliser la population aux questions de santé.

Elle est inscrite au registre du commerce depuis le 22.07.1985

### **Liste des membres du conseil de fondation:**

Dominique Favre: président

Jérôme Buttet: vice-président

Sabine Rothe: membre

Georges Dupuis: membre

Jean-Bernard Moix: secrétaire

En 2017, le comité de PSV a décidé en séance du 23.04.2017, l'octroi d'un versement à la Fondation LVPP de CHF 500'000.- destiné au soutien du projet de dépistage systématique du cancer du côlon. Ce montant fait partie de l'affectation du résultat de PSV.

## ACTIFS

### 1. Liquidités

Les liquidités comprennent les avoirs en caisse, les avoirs en banque et les avoirs des comptes de chèques postaux. Ils sont indiqués à leur valeur nominale au 31.12. Les comptes en devise étrangère sont convertis au cours de change bancaire du 31.12

### 2. Titres

Position en CHF	2017	2016
Obligations et fonds de placement en CHF	1'956'071	1'010'655
Obligations et fonds de placement en ME	405'614	140'036
Actions CH	983'269	1'396'469
Actions ME	0	0
Immobilier CH	672'000	630'000
Placements alternatifs	181'910	304'484
<b>TOTAL</b>	<b>4'198'864</b>	<b>3'481'644</b>

Au bilan, les titres sont passés au cours du marché au 31.12. Les bénéfices et pertes sont comptabilisés sur les comptes de profits ou pertes hors exploitation.

Promotion santé Valais dispose d'un règlement en matière de gestion de la fortune. La commission des finances de PSV veille à assurer la sécurité des placements. La stratégie de placement doit être défensive. Elle évalue les risques en tenant compte de la totalité des actifs et des passifs. La commission des finances de PSV respecte les principes d'une répartition appropriée des risques; les disponibilités doivent, en particulier, être réparties entre différentes catégories de placements ainsi qu'entre plusieurs régions, secteurs économiques et devises.

#### Réserve pour fluctuation de titres:

Le comité de PSV a décidé d'une méthode pour calculer la réserve pour fluctuation de titres qui tient compte des risques de baisse des marchés boursiers par type de placement et par devise. Ainsi, la réserve est recalculée chaque année sur la base de cette méthode. La hausse de la réserve est passée aux charges extraordinaires et la baisse est passée aux produits extraordinaires du compte d'exploitation de PSV.

### 3. Débiteurs

Position en CHF	2017	2016
Débiteurs DIVERS	226'225	56'383
Débiteurs Ligue pulmonaire	2'006'118	1'890'783
Débiteurs mammographies	603'578	580'463
<b>Total</b>	<b>2'835'920</b>	<b>2'527'628</b>

- Les **débiteurs divers** sont indiqués à leur valeur nominale. Les provisions pour pertes sur débiteurs sont calculées annuellement selon les risques réels de non couverture. La provision a été baissée à CHF 20'000.- en 2017.

- Le montant des **débiteurs Ligue pulmonaire** est relativement élevé à cause de la facturation des prestations du dernier trimestre de l'année.

- Les **débiteurs mammographies** : factures adressées aux caisses maladies pour le dépistage du cancer du sein du dernier trimestre de l'année en cours.

#### 4. Stocks accessoires

Position en CHF	2017	2016
Stocks accessoires	215'309	197'815

Ce poste comprend notamment des masques et filtres pour CPAP, des lunettes pour les concentrateurs et des tuyaux divers ainsi que les vaccins pour la santé scolaire.

#### 5. Actifs transitoires

Ce poste comprend des fonds à recevoir pour des projets (prévention du tabagisme, dépistage du cancer du côlon, 60+, Senso5), des loyers versés pour 2018, le versement du Fundraising de la LPS, des montants à recevoir pour les vaccinations 2017 et du support IT payé d'avance pour 2018.

#### 6. Immobilisations

Objet	Valeur résiduelle début période 01.01.2017	Investissements 2017	Amortissement annuel	Valeur résiduelle fin de période 31.12.2017
Prêt santé scolaire	200'000		200'000	0
Appareils	1'353'005	916'427	924'769	1'344'663
Mobilier	36'750	78'807	19'832	95'725
Equipements	0	13'519	2'172	11'347
Equipements Santé scolaire	107'776	17'364	26'709	98'430
Machine bureau	11'400	0	3'800	7'600
IT	31'376	54'782	36'949	49'208
Véhicule	2'280	29'630	9'687	22'222
Immeuble	1'576'500	0	33'200	1'543'300
Transformation	0	58'530	7'316	51'214
Logiciels	88'156	158'637	41'035	205'758
<b>Total amortissements</b>	<b>3'407'242</b>	<b>1'327'696</b>	<b>1'305'470</b>	<b>3'429'468</b>

<b>Total immobilisations au 31.12.2016</b>	<b>3'486'154</b>	<b>1'231'307</b>	<b>1'310'219</b>	<b>3'407'242</b>
--	------------------	------------------	------------------	------------------

## PASSIFS

### 7. Créanciers

Position en CHF	2017	2016
- Créanciers : divers	806'260	460'178
- Créanciers : salaires + charges sociales	701'988	612'282
- Créanciers : appareils	0	181'057
- Créanciers : Dépistage	0	0
- Créanciers : Etat du Valais	203'761	275'433
<b>TOTAL</b>	<b>1'712'009</b>	<b>1'528'950</b>

- La créance concernant l'Etat du Valais représente le surplus de subvention reçue pour l'exercice en cours pour les activités soutenues par le Fonds cantonal de promotion de la santé (CHF 107'774.-) et pour la Santé scolaire (CHF 95'986.-).

- Ce montant sera déduit sur un acompte de l'exercice suivant.

### 8. Passifs transitoires

- Ce poste comprend des montants à verser à la LPS pour ses services annuels, les soldes de clôture des charges sociales (CIVAF), versement de fonds pour le projet J'arrête de fumer qui concerne 2018, facture à recevoir de la ligue pulmonaire de St-Gall pour un projet CIPRET 2016 (CHF 336'224.-).

- Un don de CHF 50'000.- va être versé à la LPS pour le fonds de recherche.

- Financement reçu de PSS pour des projets qui concernent 2018 (CHF 38'628.-).

- Factures à recevoir des médecins pour les vaccinations 2017 (CHF 187'451.-).

### 9. Provisions

- Provision créée pour l'Antenne Sida, pour soutenir le projet Personnes vivant avec (PVA).



## COMPTES EXPLOITATION

### Produits

#### 10. Contributions pouvoirs publics

Position en CHF	2017	2016
OFAS	180'015	157'695
Participation du canton à la TB	4'463	23'539
Subvention CRIAD	87'088	73'106
Canton du Valais	3'001'000	2'852'935
<b>TOTAL</b>	<b>3'272'567</b>	<b>3'107'275</b>

Les contribution du canton du Valais se répartissent comme suit:

- CHF 4'463.- pour les tests de tuberculose effectués.
- 1'131'000.- pour le Fonds cantonal de promotion de la santé.

A cette somme il faut retrancher la sous-utilisation du budget 2017 de CHF 107'774.-, ce qui représente un contribution nette de CHF 1'023'226.-.

- CHF 1'870'000.- pour la santé scolaire.

A cette somme il faut retrancher la sous-utilisation du budget 2017 de CHF 95'986.-, soit une contribution nette de CHF 1'774'014.-.

#### 11. Dons

Provenance des dons en CHF	2017	2016
Fundraising	81'500	76'500
Dons ordinaires	13'000	6'000
Subvention Sida: Ville de Sion et ASS	6'000	7'500
Don PSV au Fonds cantonal	69'000	64'000
Ligue contre le cancer	18'000	18'000
Dons extraordinaire (dîme de l'alcool)	70'000	50'000
<b>TOTAL</b>	<b>257'500</b>	<b>222'000</b>

Utilisation des dons en CHF	2017	2016
Dîme de l'alcool est utilisée pour financer des projets destinés à la lutte contre la tabac, soit pour empêcher le début de la consommation du tabac, soit pour encourager à cesser la consommation: Apprentissage sans tabac, Smokitten et Je Gère	29'000	20'000
Projet Commune en santé	31'000	10'000
Projet Entreprise en santé	39'000	11'500
Soutien au Dépistage du cancer du sein et à l'Antenne sida	14'000	14'000
Soutien au Centre Alimentation & Mouvement	55'000	50'000
Campagne sensibilisation et mieux vivre avec une BPCO	51'000	77'500
Dépistage du cancer du sein: dépliants informatifs et questionnaires médicaux pour les participantes	20'500	20'000
Aide directe aux patients dans le besoin	18'000	19'000
<b>TOTAL</b>	<b>257'500</b>	<b>222'000</b>

#### 12. Thérapie à domicile

Position en CHF	2017	2016
Revenu de location	6'203'929	5'912'403
Revenu de conseils et soins	553'884	475'032
Vente appareil et accessoires	172'810	143'092
<b>TOTAL</b>	<b>6'930'623</b>	<b>6'530'527</b>

Les revenus de la thérapie à domicile concernent les prestations offertes par la Ligue pulmonaire valaisanne aux patients.

### **13. Prestations de service à des tiers**

Position en CHF	2017	2016
Facturation à des tiers	46'955	46'520
Vente de brochures	1'389	5'556
Interventions séminaires + cours	10'745	1'688
Paievements des assurances maladie	2'171'430	2'210'277
<b>TOTAL</b>	<b>2'230'520</b>	<b>2'264'041</b>

Facturation à des tiers: facturation de prestations de services administratif à des tiers pour la tenue de comptabilités, facturation de location de machines, remboursement de frais d'administration payés par PSV pour le Fonds cantonal, participation de collaborateurs à des commissions, comités et prestations à la Ligue pulmonaire suisse.

### **14. Autres revenus**

Position en CHF	2017	2016
<b>TOTAL</b>	<b>767'334</b>	<b>566'088</b>

Les autres revenus proviennent de location de locaux à d'autres entités, des versements de contributions de SantéSuisse, de la Ville de Sion et du Canton du Valais pour la santé scolaire et de vente de matériel et brochures informatives.

## **Charges**

### **15. Financement projets**

Position en CHF	2017	2016
Financement projets PSV	691'141	868'833
Financement projets Fonds cantonal	265'367	274'577
<b>TOTAL</b>	<b>956'508</b>	<b>1'143'410</b>

#### **Financement de projets PSV:**

- Projets du CIPRET Valais financés à hauteur de CHF 315'000.-
- Projet Plateforme 60+ financé par des fonds externes à hauteur de CHF 228'000.-
- Projets de prévention diverses financés par PSV pour CHF 146'000.- auxquels il faut ajouter CHF 86'000.- de fonds externes (Dépistage du cancer du côlon, femmesTische, Entreprise en santé, Centre alimentation et mouvements, Média, Pédibus, MoiCMoi, Particules fines)
- Projets de la Ligue Pulmonaire financés par PSV pour CHF 47'000.- auxquels on peut ajouter CHF 4'000.- de fonds externes (BPCO)

#### **Financement de projets Fonds cantonal:**

- Préventions diverses pour un montant de CHF 64'000.- (Réseau Valaisan d'Ecole21, Label Commune en Santé et Addictions). Les fonds externes, se montant à CHF 41'000.-, doivent être ajoutés
- Centre alimentation et mouvement (CAM) pour un montant de CHF 61'000.-, Fourchette verte, Senso5 et Sport facultatif
- Infections sexuellement transmissibles et antenne sida dont les coûts de projets se sont élevés à CHF 70'000.- couverts à 76% par le Fonds cantonal et à 24% par des fonds externes (produits de cours, ASS, dons)

### **16. Thérapie à domicile / vaccinations**

	2017	2016
<b>TOTAL</b>	<b>2'087'569</b>	<b>1'967'195</b>

Cette position comprends les charges directes liées à nos prestations de services: entretien et réparation de machines et appareils, achat de machines et appareils pour la revente, achat d'accessoires pour la Ligue pulmonaire, la location des bouteilles d'oxygène et leur remplissage, achat de vaccins pour la santé scolaire, le paiement des prestations de vaccination exécutées par des tiers (médecins de famille).

### **17. Prestations de service de tiers**

Position en CHF	2017	2016
<b>TOTAL</b>	<b>8'098</b>	<b>22'598</b>

Cette position comprends les charges liées à la détection de la tuberculose et au soutien aux aides apportées par le secteur des infections sexuellement transmissibles.

### **18. Autres charges**

Position en CHF	2017	2016
Soutien financier pour patients	15'085	14'337
Contribution LPS	188'524	183'505
Coûts santé scolaire		135'369
<b>TOTAL</b>	<b>203'608</b>	<b>333'211</b>

Cette position comprends la contribution de la Ligue pulmonaire valaisanne à la Ligue Pulmonaire suisse pour ses prestations fournies au niveau national, les coûts de la santé scolaire pris en charge par le Fonds cantonal de promotion de la santé (en 2016 uniquement) et le soutien direct aux patients, à hauteur de CHF 14'337.- en 2016 et de CHF 15'085.- en 2017. Ces sommes proviennent des dons versés à la Ligue pulmonaire valaisanne.

### **19. Charges de projets**

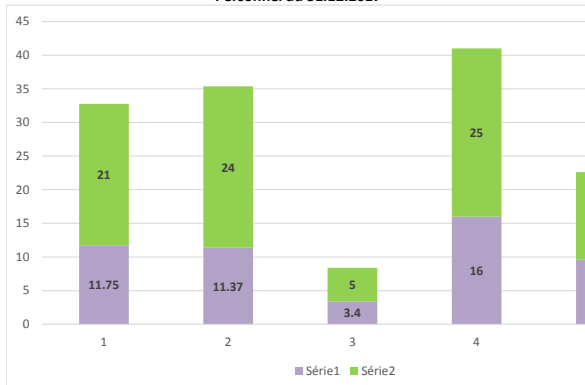
Position en CHF	2017	2016
Charges projets PSV	636'892	988'426
Charges projets Fonds cantonal	405'921	377'654
<b>TOTAL</b>	<b>1'042'813</b>	<b>1'366'080</b>

Les charges de projet ne comprennent pas les salaires et charges sociales. Ce sont les charges versées à des fournisseurs pour des services rendus dans le cadre de projets spécifiques.

## 20. Charges personnel

Position en CHF	2017	2016
<b>TOTAL</b>	<b>5'896'559</b>	<b>5'371'703</b>

Personnel au 31.12.2017



## 21. Autres charges administration

Position en CHF	2017	2016
Charges des locaux	243'644	167'678
Entretien, réparation mobilier et installations	40'597	52'345
Charges de véhicules	8'075	8'607
Frais cabinets médicaux	1'844'677	1'887'956
Assurances	10'097	9'505
Energie, élimination déchets	7'677	6'434
Charges d'administration	479'712	398'805
Charges de publicité	98'815	77'957
Autres charges exploitation	212'705	340'461
Résultat financier	589	1'534
Amortissement	1'105'470	1'026'219
<b>TOTAL</b>	<b>4'052'058</b>	<b>3'977'501</b>

Les frais de cabinets médicaux sont liés aux lectures des mammographies.

## 22. Résultat financier

Position en CHF	2017	2016
Produits financiers	396'489	171'322
Charges financières	-20'672	-97'751
<b>TOTAL</b>	<b>375'817</b>	<b>73'571</b>

Les produits financiers sont, d'une part, le reflet de la valeur des placements financiers au 31.12 (il s'agit de produits financiers non réalisés) et d'autre part, les intérêts reçus sur ces placements financiers. La valeur des placements au 31.12.2017 est exceptionnellement élevée grâce aux bonnes performances des marchés boursiers.

## 23. Résultat hors exploitation

Position en CHF	2017	2016
Produits extraordinaires	355'600	25'600
<b>TOTAL</b>	<b>355'600</b>	<b>25'600</b>

Les produits extraordinaires sont issus de la dissolution de la réserve pour machines et appareils, non utilisée en 2017, de CHF 250'000.-, de la dissolution d'une partie des réserves pour débiteurs douteux de CHF 80'000.- et d'une partie de la réserve de réévaluation d'immeuble pour CHF 25'600.- passée en amortissement.

KUNZLE SA  
AVENUE DU THÉÂTRE 20  
CASE POSTALE / 1870 MONTHÉY

KUNZLE.CH  
MEMBRE USP  
MEMBRE FIDUCIAIRE SUISSE



Monthey, le 15 mai 2018/SM/jgr

**RAPPORT DE L'ORGANE DE REVISION SUR LE CONTROLE RESTREINT  
A L'ASSEMBLEE GENERALE DE  
PROMOTION SANTE VALAIS - SION**

Madame, Monsieur,

En notre qualité d'organe de révision, nous avons contrôlé les comptes annuels (bilan, compte de profits et pertes et annexe) de votre association pour l'exercice arrêté au 31.12.2017. Selon la Swiss GAAP RPC 21, les informations du rapport de performance ne sont pas soumises au contrôle de l'organe de révision.

La responsabilité de l'établissement des comptes annuels incombe au comité, alors que notre mission consiste à contrôler ces comptes. Nous attestons que nous remplissons les exigences légales d'agrément et d'indépendance.

Notre contrôle a été effectué selon la Norme suisse relative au contrôle restreint. Cette norme requiert de planifier et de réaliser le contrôle de manière telle que des anomalies significatives dans les comptes annuels puissent être constatées. Un contrôle restreint englobe principalement des auditions, des opérations de contrôle analytiques ainsi que des vérifications détaillées appropriées des documents disponibles dans l'entreprise contrôlée. En revanche, des vérifications des flux d'exploitation et du système de contrôle interne ainsi que des auditions et d'autres opérations de contrôle destinées à détecter des fraudes ne font pas partie de ce contrôle.

Lors de notre contrôle, nous n'avons pas rencontré d'élément nous permettant de conclure que les comptes annuels ne donnent pas une image fidèle du patrimoine, de la situation financière et des résultats, conformément à la Swiss GAAP RPC 21, et qu'ils ne sont pas conformes à la loi et aux Statuts.

**Künzle Fiduciaire et Gérance SA**

Sébastien Morisod  
Réviseur agréé  
(Réviseur responsable)

A blue ink signature of Sébastien Morisod, written in a cursive style.

Benoît Fellay  
Réviseur agréé

A blue ink signature of Benoît Fellay, written in a cursive style.

Annexe : comptes annuels



Toux et expectorations  
chaque matin ? **BPCO ?**

Mesurez gratuitement votre fonction pulmonaire sur notre stand **du 2 au 4 novembre** à la Migros Manoir à Martigny, **du 16 au 18 novembre** à la Migros Tourbillon Center à Sion ou dans les pharmacies **du 2 au 18 novembre**.

Liste des pharmacies sur [promotionsantevalais.ch](http://promotionsantevalais.ch)

LIGUE PULMONAIRE  
VALAISANNE



Mise en page et relectures :

Eileen Delacrétaz, Alexandre Dubuis, Claire-Lise Favre,  
Jean-Bernard Moix



**Promotion santé Valais**

Rue de Condémines 14

Case postale

1951 Sion

Tél. 027 329 04 29

Fax 027 329 04 30

[info@psvalais.ch](mailto:info@psvalais.ch)

[www.promotionsantevalais.ch](http://www.promotionsantevalais.ch)