

Rapport d'activités

2020



Promotion santé Valais
Gesundheitsförderung Wallis

Table des matières

Mot du Président et du Directeur	4
Introduction	5
Ligue pulmonaire	7 - 14
Dépistage du cancer du sein	15 - 20
Santé scolaire	21 - 26
Prévention et promotion de la santé	27 - 36
Contact tracing	37 - 38
Communication	39 - 42
Remerciements	43
Comptes 2020	44 - 60
Rapport de l'organe de révision	61
Organigramme	62

Mot du Président et du Directeur

L'épidémie de COVID-19 aura définitivement marqué l'année 2020, ayant un impact majeur en Suisse comme dans le reste du monde, et ceci dans tous les domaines de la société.

Tout d'abord sur la santé physique des personnes, à court terme avec un nombre de décès importants, mais également à plus long terme avec le COVID long. Le virus fait ressurgir le spectre des maladies infectieuses, rappelant l'importance de la vaccination que certains avaient tendance à oublier. Mais tout aussi inquiétant, l'épidémie a ébranlé la santé psychique de nombreuses personnes, plus particulièrement d'adolescents et de jeunes adultes, confrontés à la distanciation sociale largement incompatible avec la phase de construction de l'identité de soi, qui nécessite de se confronter aux autres, d'expérimenter le lien social autrement qu'à travers une application de messagerie. La fermeture des écoles au printemps 2020 a exacerbé les problèmes sous-jacents, provoquant de nombreux décrochages scolaires et augmentant les inégalités face à l'éducation.

Le Canton du Valais n'a de loin pas été épargné par l'épidémie, avec le taux d'infection pour 100'000 habitants le plus élevé derrière Genève. Dans ce contexte l'activité de Promotion santé Valais n'a pas été épargnée par la pandémie. Partant de l'expérience du personnel de la Ligue pulmonaire pour les enquêtes d'entourage de tuberculose, et du rôle important de la santé scolaire dans la prévention des maladies infectieuses, le service de la santé publique a chargé PSV des activités de contact tracing.

De quelques cas par jour au mois de mars, d'une dizaine au courant de l'été, le personnel a dû faire face à un tsunami au mois d'octobre, avec un pic de 890 cas en une seule journée ! Seuls des efforts intenses d'organisation, de développement informatique et d'investissement incroyable des collaboratrices et collaborateurs de PSV ont permis de ne pas être totalement submergé.

Tous les domaines d'activités se sont adaptés avec rapidité à cette situation inédite, comme par exemple la mise sur pied de consultations téléphoniques pour les patients pulmonaires, la création de campagne d'information sur le COVID-19 par le domaine de promotion de la santé, ou la mise à disposition du personnel de santé scolaire pour le contact tracing, tout en sauvegardant l'essentiel de ses activités dans les établissements scolaires.

Malgré l'arrêt durant quelques temps du dépistage du cancer du sein, nous avons eu l'opportunité au mois de septembre de lancer un nouveau programme pour le bénéfice de la population valaisanne, le dépistage du cancer du côlon.

Dans ces circonstances difficiles, Promotion santé Valais a réussi à adapter rapidement son organisation, démontré sa capacité à se mobiliser pour une nouvelle mission de santé publique. Et c'est grâce à son personnel d'une très grande valeur que notre association a pu y parvenir, personnel que nous remercions très chaleureusement pour son engagement sans faille.

Dominique Favre
Président

Jean-Bernard Moix
Directeur

Introduction

À tous les âges de la vie, ce slogan met en évidence la trame de nos activités qui s'étendent de la grossesse jusqu'aux derniers instants de vie.

Vous trouverez dans ce rapport les faits saillants de notre Association en 2020 pour l'ensemble des quatre domaines d'activités : Ligue pulmonaire, Santé scolaire, Centre de dépistage du cancer et le domaine regroupant les projets de promotion de la santé et de prévention. Ce rapport en plus des éléments comptables met également en évidence les activités du traçage COVID et de la communication de Promotion santé Valais durant cette année bousculée par la pandémie.

Afin d'illustrer nos activités et de les ancrer dans l'opérationnel, nous avons donné la parole à sept collaboratrices et collaborateurs ainsi qu'un partenaire externe. Ce regard rétrospectif permet de rendre compte des nombreux défis actuels, qui se rejoignent à un carrefour : la santé des Valaisannes et des Valaisans.

La mission de Promotion santé Valais (PSV) consiste à informer la population, lui donner un cadre de vie qui favorise les bonnes pratiques afin que chacune et chacun puisse avoir les moyens de rester le plus longtemps possible en bonne santé, ou, si l'on est déjà malade, conserver la meilleure qualité de vie possible.

Dans ce rapport, le genre masculin est utilisé comme générique, dans le seul but de ne pas alourdir le texte.



Ligue pulmonaire

En chiffres

5'565

total des patients et patientes

apnée du sommeil
4'878

ventilation mécanique
244

oxygène
443

3'721 heures

de consultations

Conseil et soins

1'810 heures

ASV - 80 heures

VNI - 280 heures

Oxygène - 400 heures

CPAP - 1'050 heures

1'911 heures

Conseil social

Assistante sociale

1'806 heures

Conseil COVID

105 heures

55'000

kilomètres

parcourus par le service
logistique et technique
(installation et dépannage)

35

**collaboratrices et
collaborateurs**

7
administration

19
personnel soignant

4
logistique et technique

2
service social

3
stagiaires

15

cas de tuberculose

7 cas de
tuberculose pulmonaire,
qui ont nécessité des enquêtes
d'entourage

4 cas de ganglionnaire

1 cas d'urogénitale

2 cas d'osseuse

1 cas de pleurale

Les temps forts 2020

COVID-19

2020 a été marqué par la pandémie de le COVID-19. Le coronavirus nous a tenus en haleine durant toute l'année. Cette période a été très dure pour l'économie, mais également pour les personnes qui se sont retrouvées en confinement, puis plus au moins en quarantaine puisque leur vie sociale a été réduite au minimum. Du jour au lendemain, la population valaisanne a dû revoir sa façon de vivre et de travailler.

De par son expertise dans des domaines-clés, la Ligue pulmonaire valaisanne s'est retrouvée au front dès le début de la pandémie. En parallèle, elle a également dû adapter son mode de fonctionnement pour continuer d'offrir des prestations de qualité à ses patients, tout en respectant les directives sanitaires fédérales.

Expertise en enquête d'entourage et en oxygénothérapie

Une partie du personnel soignant de la Ligue pulmonaire valaisanne a été mobilisé par le Service de la santé publique dans la gestion de cette crise. Forte de sa grande expérience dans les enquêtes d'entourage réalisées en cas d'infections par la tuberculose, la Ligue a pu apporter toute son expertise. Sur mandat du médecin cantonal, nous avons mis en place le contact tracing sous la supervision de l'Unité cantonale des maladies infectieuses (UCMT). Une quinzaine de collaborateurs de la Ligue ont ainsi été activement impliqués dans la mise en œuvre du traçage des contacts, en assurant les enquêtes téléphoniques et le suivi des personnes en quarantaine. Le but visait à briser la chaîne de contamination du coronavirus afin de pouvoir endiguer sa propagation à long terme.

Grâce à son expertise en oxygénothérapie, la Ligue pulmonaire valaisanne a également aidé l'Hôpital du Valais à désengorger les lits, en collaboration avec le service de pneumologie, les Centres médicaux sociaux (CMS), le Centre de Compétences en Psychiatrie et Psychothérapie (CCPP) et les médecins traitants. En effet, les patients COVID positifs dépendants à l'oxygène restaient à l'hôpital pour recevoir leurs soins et leur oxygène. Leurs sorties se sont organisées, avec la mise en place d'une structure : appareils d'oxygène, de contrôle (saturomètres) et de personnel médical, directement à leur domicile. Les patients ont pu ainsi bénéficier chez eux d'un suivi téléphonique tous les 3 jours par une infirmière de la Ligue et de soins quotidiens par le personnel des CMS. 43 personnes ont pu profiter de la mise en œuvre de ce nouveau modèle de prise en charge interprofessionnelle, qui a reçu de très bons échos et a été proposé aux autres cantons.

Mode de fonctionnement inédit

Suivant les directives données par l'Office fédéral de la santé publique (OFSP), la Ligue pulmonaire valaisanne s'est vue contrainte d'adapter son mode de fonctionnement habituel en limitant les consultations et en repoussant les contrôles annuels pour les patients à risque. Elle a ainsi proposé des suivis par téléphone pour les problèmes simples et l'envoi à domicile du matériel et des accessoires usuels. Les situations urgentes et vitales, ainsi que la prise en charge des nouveaux patients oxygénés et ventilés ont été maintenues, aussi bien dans les antennes qu'à domicile, selon un protocole strict édicté par la Société suisse de pneumologie (SSP).

D'autre part, les soirées d'information pour nos patients souffrant d'apnée du sommeil, de même que les ateliers « Mieux vivre avec une BPCO » ont été reportés à une date ultérieure. Les campagnes de prévention et de dépistage relatives à l'apnée du sommeil et la bronchopneumopathie obstructive chronique (BPCO) ont, quant à elles, été annulées.

Toutes ces mesures de protection nécessaires recommandées par l'OFSP et la SSP ont été mises en place, afin de garantir la sécurité de nos patients et de nos collaborateurs.

Soutien aux patients

Face à cette crise sanitaire et aux défis qu'elle représente pour les personnes touchées par une maladie pulmonaire et pour leurs proches, la Ligue pulmonaire valaisanne a souhaité informer les personnes concernées sur les prestations qui ont été adaptées au contexte particulier, et communiquer les informations importantes émises par les autorités fédérales. Ainsi une page spéciale a été créée sur notre site internet. Des conseils, des idées d'exercices et d'activités, ainsi que des renseignements plus généraux sur le COVID-19 et son évolution ont été relayés via les réseaux sociaux.

De son côté, notre service social a aidé nos patients durant toute cette période particulière, principalement par téléphone. Tous les problèmes (administratifs, financiers, de maintien à domicile, d'organisation) ont pu être traités dans des délais normaux. En plus de ces prestations habituelles, nos assistantes sociales ont dû informer et accompagner nos patients dans des démarches plus spécifiques liées à la crise sanitaire, comme les demandes pour l'allocation pour perte de gains. Il a aussi été souvent question d'orien-

ter les personnes pour régler des problèmes en lien avec les activités quotidiennes comme les commissions, les paiements des factures ou la livraison des repas.

D'autre part, ces entretiens téléphoniques ont également permis d'échanger énormément sur leur sentiment de solitude de même que sur leurs peurs et angoisses, très présents tout au long de cette crise. Dès qu'il a été possible, les visites à domicile ont repris afin d'offrir une présence humaine et du soutien à nos patients qui ont été bien affectés moralement par cette pandémie.

PROJETS 2020

Consultation stop-tabac

Arrêter de fumer nécessite parfois un soutien extérieur. C'est pourquoi la Ligue pulmonaire propose depuis 2019 des consultations à ses patients d'aide à la désaccoutumance au tabac. Ces séances sont animées par une infirmière spécialisée en tabacologie sur les sites de Sion et de Viège. La crise sanitaire de cette année a eu des effets sur cette activité. En effet, le stress et les soucis engendrés par la pandémie ont eu des impacts sur la motivation d'arrêter de fumer. Une vingtaine de personnes ont toutefois pu bénéficier de cette consultation durant la deuxième vague sur l'ensemble du Valais. En parallèle, un projet de conseils gratuits en groupe pour les femmes enceintes a été mis sur pied en collaboration avec le CIPRET. D'autres partenariats avec des entreprises privées et l'Hôpital de Sion sont attendus pour 2021.

Nordic Walking

En 2020, la Ligue pulmonaire valaisanne a proposé des cours de Nordic Walking à ses patients souffrant d'apnée du sommeil dans le Bas-Valais et le Valais central. Elle offre ainsi la possibilité de suivre une activité physique régulière en groupe adaptée à leur maladie et de favoriser le lien social. Les cours hebdomadaires sont donnés par une monitrice ainsi qu'une infirmière de la Ligue récemment formée à ce sport. Cette nouvelle prestation a d'abord été mise en place en septembre dans le Bas-Valais et a été ensuite étendue à la région de Sion dès mi-novembre. Ainsi, 8 patients ont pu exercer ce sport durant 12 cours à Massongex. A Sion, ce sont 6 participants qui ont suivi 6 sessions.



PERSPECTIVES 2021

Soutien aux professionnels de la santé

La Ligue pulmonaire valaisanne soutient les professionnels de santé en leur proposant toute une palette de prestations pour améliorer le suivi, l'efficacité de la thérapie et le confort des patients. Cette collaboration avec les médecins nous tient à cœur. C'est pourquoi nous travaillons sur de futurs développements pour améliorer nos supports et notre mode de fonctionnement. Au niveau informatique, une nouvelle section dédiée aux médecins va être créée sur notre site internet. Ils y trouveront divers documents spécifiques et informations nécessaires. Au niveau structurel, la Ligue va réfléchir sur une nouvelle organisation interne qui permettra de répondre à leurs demandes de manière encore plus efficace.

Changements tarifaires au niveau national

La liste des moyens et appareils (LiMA), qui recense les moyens et appareils pris en charge par l'assurance obligatoire des soins, est en cours de révision par l'Office fédéral de la santé. Sa structure et les montants maximaux fixés pour certains moyens et appareils sont donc passés en revue. Cette révision va probablement engendrer des changements tarifaires pour la prise en charge de la thérapie CPAP. Ces modifications permettront de baisser le coût des thérapies pour les patients.

INTERVIEW : Nadia et Daniel, nos 2 expats !

Infirmière à la Ligue pulmonaire valaisanne (LPVs) depuis 2018, Nadia Querido travaille autant dans le secteur du sommeil que celui de l'oxygène. En effet, elle gère le suivi thérapeutique des patients souffrant d'apnées du sommeil, mais également d'autres maladies pulmonaires qui requièrent de l'oxygénothérapie. Un métier très varié à l'image de son parcours professionnel. Son diplôme en soins infirmiers en poche, Nadia exerce sa profession dans les soins intensifs au Portugal, puis en réadaptation au Centre valaisan de pneumologie et ensuite en hémodialyse (néphrologie) de l'hôpital de Sion.

« Mon expérience avec les maladies chroniques a sûrement orienté mon choix de carrière ; c'est un domaine où il faut trouver des solutions sur le long terme. » avoue-t-elle. C'est donc tout naturellement qu'elle a proposé ses services pour un poste à la Ligue.

Les soins procurés aux personnes souffrant de maladies pulmonaires nécessitent des compétences techniques et humaines, car ils visent à maintenir leur santé et améliorer leur qualité de vie. « Il y a d'un côté aider à travers les soins, mais aussi aider pour tout ce qui tourne autour du patient » explique Nadia. En effet, un de ses défis quotidiens est la recherche de pistes à donner à ses patients, afin de leur procurer du confort et de l'autonomie dans leur traitement. Il faut également établir, dès le début de la thérapie, une relation de confiance nécessaire pour l'ad-

hésion du patient à son traitement. Nadia met un point d'honneur à positionner les patients au centre de la prise en charge. Il est important pour elle d'être disponible pour les écouter et les soutenir. Cela va avoir un impact positif sur leur motivation pour continuer leur thérapie. Ce souci du bien-être du patient pousse Nadia à s'adapter aux situations, à se former, à revoir sa façon de travailler. « On essaie de s'adapter vraiment aux souhaits du patient, tout en faisant ce que l'on doit faire. Il faut se donner à 100 %. Si on n'est pas là pleinement, on ne peut pas vraiment les aider. » ajoute Nadia.



L'adaptabilité est une des qualités essentielles selon elle pour exercer ce métier, en plus de l'écoute et l'empathie. Et ce trait de caractère a été amplifié avec la pandémie. Participant activement dans la gestion de cette crise, Nadia a su rapidement jongler avec ses nouvelles tâches comme le contact tracing, la hotline ou les suivis des patients COVID+ sous oxygène sortis de l'Hôpital de Sion. En parallèle, elle a continué à accompagner ses patients, par téléphone principalement. Une toute nouvelle manière de travailler nécessitant de trouver des astuces pour pallier ce manque de contact en présentiel avec ses patients. L'expérience vécue durant cette période particulière a renforcé sa conviction que nous avons des ressources en nous qui permettent de s'adapter à toutes les situations. Et de souligner : « Quand on veut, on peut ».

C'est cette même capacité d'adaptation qui lui a facilité son installation en Valais il y a 10 ans. Quittant son Portugal natal pour vivre une nouvelle aventure, Nadia s'est très vite acclimatée à la vie valaisanne et s'est sentie chez elle dès son arrivée dans ce canton. «

On a été bien accueilli partout où on est allé », confirme-t-elle. Amoureuse de la nature, des activités en extérieur et des spécialités au fromage, elle n'hésite pas à clamer fièrement le slogan « Valais, gravé dans mon cœur ».



Une phrase qui a également beaucoup de signification pour notre infirmier québécois Daniel Gagnon. Intéressé à venir vivre en Valais, Daniel s'installe d'abord en 2004 dans le canton de Vaud où il travaille aux soins intensifs du Centre Hospitalier Universitaire Vaudois (CHUV) avant de rejoindre la Ligue pulmonaire vaudoise (LPVD). Ce passionné de ski, de montagne et des activités extérieures, telles que le golf ou la pêche aux saumons, garde néanmoins en tête son projet d'établissement en Valais. « A la naissance de mes enfants, l'attraction a été plus forte. Je voulais leur offrir une certaine qualité de vie, alliant tranquillité, accueil et solidarité. Tout ce que l'on trouve en Valais ! » explique-t-il. Daniel s'établit dans un premier temps à Sierre pour ensuite choisir la montagne et concrétiser ainsi son rêve de nature alpine.

Ce déménagement a aussi été motivé par l'envie de continuer son développement professionnel. « J'ai toujours gardé un œil sur les activités de la LPV car je savais qu'ils faisaient les choses différemment et qu'il y avait du personnel spécialisé qui pouvait m'amener à un autre niveau. » avoue-t-il. Infirmier pour les secteurs du sommeil, de la ventilation mécanique à domicile (VMAD) et de l'oxygène, il accepte également le poste de co-coordonateur du programme d'autogestion « Mieux vivre avec une BPCO ». Une révélation pour Daniel. « En 2014, à Sion, j'ai assisté à un cours sur ce programme et cela m'a donné le goût de faire de l'éducation thérapeutique » lance-t-il.

Désireux de devenir un soignant-éducateur, il commence alors une formation continue et suit un CAS en éducation thérapeutique du patient. Un vrai changement de vision des soins pour Daniel qui n'hésite pas à sortir de sa zone de confort pour s'adapter au mieux à ses patients. « Avant, c'était le soigneur-prescripteur qui conseillait et qui essayait de motiver du mieux qu'il peut, mais finalement ça ne fonctionne pas vraiment. Ce n'est pas la bonne technique et du coup tu es frustré dans ta pratique professionnelle. » Et d'ajouter « Maintenant, je travaille sur comment mobiliser le patient et soutenir la motivation de ce dernier ». Daniel apprend, à travers les différents modules de cette formation, à comprendre une personne pour ensuite mettre en place un programme d'éducation qui va l'amener à adopter des comportements sains pour mieux vivre avec sa maladie, en consultant moins régulièrement et en conservant une meilleure qualité de vie. Il utilise différents types d'entretien afin de saisir les représentations et les conceptions du patient. Selon Daniel, le but est d'aider la personne à mieux comprendre ses propres enjeux et de pouvoir faire ainsi des choix éclairés. « La façon dont on se représente les choses influence nos comportements. Il faut donc parfois déconstruire une connaissance pour en reconstruire une autre. » explique-t-il. Une expérience désabilisante pour le patient, qui relève du réel défi pour Daniel.

Cette nouvelle manière de prendre en charge le patient a un impact positif sur sa qualité de vie. Elle peut être appliquée aux divers secteurs de soins au sein de la Ligue (CPAP, oxygénothérapie), mais pas uniquement. « L'éducation thérapeutique peut se pratiquer partout, tant au niveau professionnel que dans la vie privée. C'est une véritable philosophie qui aide à diminuer certaines frustrations. » conclut Daniel.



Centre de dépistage du cancer



Dépistage du cancer du sein

L'année 2020 a été une année mouvementée pour le programme de dépistage du cancer du sein en raison de la pandémie. Durant la première vague, tous les sites de radiologie ont dû cesser l'activité des mammographies de dépistage pendant 5 semaines, soit plus de 1300 rendez-vous annulés. Puis durant la deuxième vague, de novembre à décembre 2020, les hôpitaux de Sion et de Martigny ont dû à nouveau stopper le programme, ce qui correspond à plus de 230 rendez-vous qui ont dû être déplacés.

Les sites de radiologie ont été contraints de mettre en place des mesures sanitaires lors de la reprise des examens et certains d'entre eux ont dû modifier les plages horaires des rendez-vous. Ces modifications ont entraîné des délais d'attente pour obtenir un rendez-vous. Un certain nombre de femmes invitées âgées entre 50 et 74 ans n'ont pas voulu faire leur mammographie en 2020 par crainte de contracter le COVID-19, étant donné qu'elles se situaient dans une catégorie à risque.

Bilan de l'activité 2020

En 2020, 12'041 mammographies ont été réalisées auprès des 11 sites de radiologie accrédités. Le taux d'activité enregistré pour 2020 s'élève à 48.8%.

Participation	2020	2019
Total des invitations	26'640	24'550
<i>Invitations : femmes éligibles</i>	24'685	22'625
<i>Invitations : femmes inéligibles</i>	1'955	1'925
Mammographies de dépistage après invitation	12'041	13'868
Taux d'activité	48.8%	61.3%

Perspectives 2021

L'intelligence artificielle pour les lectures des mammographies reste toujours un projet d'étude pour 2021. En outre, une enquête de satisfaction auprès des participantes sera menée dès le printemps afin d'améliorer la qualité du programme.

Dépistage du cancer du côlon

Sur mandat du Département de la santé, des affaires sociales et de la culture, Promotion santé Valais (PSV) a débuté en phase pilote le programme cantonal de dépistage du cancer du côlon le 7 septembre 2020 afin de diagnostiquer ce cancer à un stade précoce. Le programme est destiné aux femmes et hommes, âgés de 50 à 69 ans, domiciliés dans le canton du Valais et sans antécédent de cancer du côlon ou du rectum.

Originalité du programme valaisan, seul le test de recherche de sang occulte dans les selles (test FIT) est proposé tous les deux ans en première intention. Facile à réaliser, ce test qui ne nécessite qu'un seul prélèvement de selles à faire à domicile peut détecter de très petites quantités de sang.

La participation au programme se fait sur invitation et l'inclusion peut être faite de trois façons : par internet en auto-inclusion, en se rendant dans une pharmacie partenaire ou en consultant un médecin partenaire.

Les examens effectués dans le cadre du programme (le test FIT ou la coloscopie après un test FIT positif) sont exonérés de franchise.

Chiffres



Pharmacies partenaires

74



Médecins partenaires

88



Gastroentérologues
partenaires

10



Laboratoires partenaires pour
analyse histologique

3

Bilan de l'activité 2020

La phase-pilote a démarré dans le Bas-Valais ainsi que dans le Haut-Valais et concernait une partie des personnes nées en 1951-1952-1960-1970. A noter que le programme a débuté dans une période peu propice en raison de la 2^{ème} vague du COVID-19 et sans écho médiatique.

	2020
Invitations envoyées	4'476
Inclusions réalisées sur invitation	501
Tests FIT réalisés	392
Tests FIT positifs	28
Coloscopies réalisées	11
Test FIT ininterprétable	1

501 personnes ont reçu un test FIT depuis le lancement du programme (10.5 % des personnes invitées) et parmi elles 392 personnes ont renvoyé le test FIT au laboratoire pour analyse : 28 étaient positifs, soit un taux de positivité de 7.1 %. Les coloscopies après un test FIT positif se font dans un deuxième temps, d'où la différence entre les tests FIT positifs (28) et les coloscopies réalisées (11).

En fin d'année 2020, il y avait encore 1 test FIT à refaire (ininterprétable).

Non-participation

Plus de 630 invités nous ont répondu ne pas vouloir/pouvoir participer au programme. Cela représente 13.4 % des personnes invitées.

286 personnes nous ont informé avoir déjà effectué une coloscopie et plus de 40 personnes ont déjà réalisé un test de recherche de sang dans les selles en dehors du programme.

Perspectives 2021

Dans un premier temps, la phase-pilote devra être validée. D'ici le printemps 2021 toutes les personnes nées en 1951-1952-1960-1970 devront avoir reçu leur invitation puis suivront quatre nouveaux groupes d'âge, à savoir les 1953-1955-1961-1971.

Une information de la population et des médecins traitants sera développée pour augmenter la notoriété du programme.

Pour plus d'information : www.depistagecolon-vs.ch

Interview du Dr Pierre Chevalley

Formé à Montpellier et Strasbourg dans les années 90, deux centres de référence en radiologie, le Dr Pierre Chevalley a exercé notamment dans le canton de Fribourg et en France. Depuis 2010, il collabore avec le centre de dépistage du cancer du sein en Valais, pour les 1ères et 2èmes lectures ainsi que pour la conférence de consensus (3èmes lectures).

Depuis le début de son activité, il met en évidence une évolution sur le nombre de 1ers lecteurs qui étaient plus nombreux au début de son activité, « sans que la qualité soit au rendez-vous ». Fort de ce constat, le programme de dépistage a diminué le nombre de 1ers lecteurs ainsi que les sites de radiologie partenaires. Les effets de ce changement se sont traduits par : « moins de femmes convoquées ou re-convoquées pour rien et moins de femmes qui n'ont pas été convoquées alors qu'elles avaient quelque chose, en d'autres termes moins de faux positifs, et moins de faux négatifs et moins de cancers d'intervalle ». Dans les évolutions récentes, il relève également, la conférence téléphonique de consensus qui réunit une fois par semaine les radiologues du programme de dépistage pour discuter des cas dont les interprétations ne concordent pas.

Pour terminer, Dr Chevalley encourage le maximum de femmes à participer au programme de dépistage. Ce taux de participation est assez élevé en Valais, même s'il a connu une baisse cette année en raison du lock down. Les études sont consensuelles, une participation au programme se traduit par une baisse de la mortalité, les cancers sont plus précocement diagnostiqués et de plus « les traitements bénéficient des avancées médicales qui font augmenter le taux de survie à 5 ans soit « la guérison ».



Santé scolaire



Les prestations de la Santé scolaire

Au niveau de la prévention

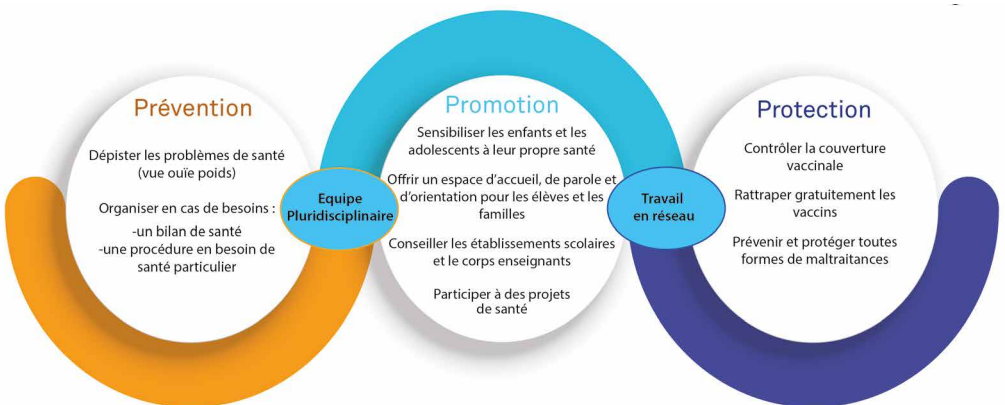
- Dépister les troubles de la vue, de l'ouïe, du poids ainsi que les problèmes psychosociaux (problèmes d'apprentissage et de comportement, harcèlement scolaire, détresse existentielle, soucis familiaux, maltraitance)
- Organiser en cas de besoin
 - un bilan de santé tout au long de la scolarité
 - une procédure en besoin de santé particulier (PBSP)

Au niveau de la promotion

- Sensibiliser les enfants et les adolescents à leur propre santé
- Offrir un espace d'accueil, d'écoute, de conseils, d'orientation pour les jeunes et leurs familles
- Conseiller les établissements scolaires et le corps enseignant
- Participer à des projets de santé

Au niveau de la protection

- Contrôler la couverture vaccinale
- Effectuer gratuitement les vaccins nécessaires (avec l'accord parental)
- Prévenir et protéger de toutes formes de maltraitances



Conseil et soutien

La santé scolaire est un point de contact sur la thématique de la santé, autant pour les écoles au niveau de la direction et des enseignants que pour les parents et les élèves. Elle offre un espace pour clarifier des craintes et définir les aides les plus appropriées pour le bon développement des élèves.

En ce qui concerne les interventions auprès des élèves, elles sont effectuées en deux temps. Une première intervention devant les classes entières pour :

- présenter et parler de la santé en général (Besoins de base : Physiologiques, Sécurité, Appartenance, Respect)
- expliquer les examens de dépistage
- parler des vaccinations (9CO)

Une deuxième intervention est individuelle. Afin d'effectuer d'une part les examens de dépistage, et d'autre part un entretien avec chaque élève **sous forme d'expression libre** sur comment il perçoit son humeur, sa santé en générale, ses besoins de base, ses relations avec les autres, ses activités, sa perception des produits engendrant une addiction, etc. Ceci permettra, en fonction du discours, de répondre aux questions, d'orienter si nécessaire vers des spécialistes ou structures spécialisées.

Statistiques

Nombre d'élèves dans le canton : **38'755**

Nombre de professionnels de la santé en milieu scolaire : **19**
(équivalent à 11,7 en temps plein)

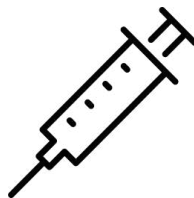
Nombre de signalements donnés pour divers problèmes détectés

- Problèmes de vue : **839**
- Problèmes d'audition : **62**
- Problèmes de poids : **261**
- Problèmes psychosociaux : **378**
- Procédures en besoin de santé particulier (PBSP) : **169**

Vaccinations

Nombre de vaccins attribués

- Papillomavirus : **2'306**
- Hépatite B : **2'227**
- Vaccinations de base (diphtérie/tétanos/coqueluche/polio) : **2'549**
- Varicelle : **1'164**
- ROR : Rougeole – Oreillons – Rubeole : **1'198**



Médecins scolaires

- 5 médecins ont démissionné (retrait/déménagement)
- 3 médecins ont repris des régions plus importantes
- 2 médecins ont été engagés

Le cahier des charges des médecins scolaires a été adapté.

COVID-19 et santé scolaire

Les écoles ont dû fermer à la mi-mars et l'activité de santé scolaire a été brusquement interrompue. Cette période a d'abord été couverte avec du travail administratif.

L'équipe de santé scolaire a été active dans les domaines suivants :

- Hotline OVS
- les EMS
- Centre COVID Montana
- Traçage de COVID-19 (tests environnementaux)

Lorsque les écoles ont été autorisées à rouvrir à la mi-mai, les campagnes de vaccination ont pu être planifiées et mises en œuvre.

Néanmoins, de nombreux rendez-vous dans les écoles ont malheureusement dû être annulés, notamment les entretiens avec les parents (1H). Cependant, des solutions ont été trouvées et les parents ont été informés par des lettres et des appels téléphoniques. Certains entretiens étaient prévus pour le début de l'année scolaire 20-21.

Coordination écoles, contact tracing, ICHV Perspectives 2021

- Créer une procédure pour le « diabète » dans le prolongement des procédures pour les problèmes de santé particuliers
- Offrir un espace de parole aux élèves pendant la pandémie pour prévenir et accompagner notamment la souffrance psychique
- Soutenir les écoles pendant la pandémie (répondre aux questions des écoles, cas COVID, quarantaine, plan de protection, mesures sanitaires)

Interview Anne Fostier : 31 ans de santé scolaire !

Anne Fostier bénéficie d'une formation d'infirmière en soins généraux, complétée par des spécialisations en psychiatrie, clinicienne et santé publique. Elle a rejoint PSV, le 1er janvier 2016, au moment de la reprise par PSV de la santé scolaire. La santé scolaire elle la pratique depuis déjà « un bail » 31 ans et est depuis 17 ans responsable de la santé scolaire du district de Sierre.

Son activité se décline en trois volets : Promotion de la santé, Prévention et Protection. En promotion de la santé, comme ses homologues infirmières scolaires, elle sensibilise les enfants et les ados à leur propre santé en intervenant en 3H, 6H, et 9CO. Pour le volet prévention et protection, elle offre un espace d'écoute et d'accueil pour les parents et les élèves de 1ère enfantine, 3H,6H,9CO également. Elle rédige ponctuellement des Procédures en Besoin de Santé Particulier (PBSP) : Mesures d'urgence lors de pathologies tels que : allergie, diabète, Epilepsie, ... Et pour terminer, elle participe au contrôle de la couverture vaccinale (1H, 4H, 9CO et 10 CO), aux campagnes de vaccination en 9 et 10CO (vaccins gratuits, administrés par les médecins scolaires avec l'accord écrit des parents et de l'adolescent depuis 2018) et sans oublier le dépistage des troubles de l'ouïe, de la vue du poids et de la taille. Durant tous ces entretiens et consultations, elle est attentive à la santé psychique de l'enfant pour déceler si nécessaire des soucis de santé mentale, de la négligence ou de la maltraitance infantile.

Elle adore son travail avec les enfants car « chaque âge est intéressant » et l'aspect communication interdisciplinaire avec les enseignants, les directions scolaires, les pédiatres et les organismes cantonaux (CDTEA, OPE) sont très enrichissants.

Les situations rencontrées sont parfois difficiles voire douloureuses ou très comiques, les mots d'enfants succulents : Hier dans la cour de récré, un petit gars a fait ma pub, parce j'étais « une infirmière qui ne fait pas de piqûres mais des jeux sympas avec les enfants ».





Prévention et promotion de la santé (PS)

LE DOMAINE PS

Le COVID-19 s'est invitée sans préavis dans les activités du domaine PS. Après une courte période de sidération, les équipes de projet se sont réorganisées rapidement. Les écrans devenant les principaux outils de communication et de partage, il a fallu maintenir le lien avec nos publics cibles et nos partenaires, se réinventer, développer des compétences de communication au travers des réseaux sociaux. Transformer nos formations en visioconférence, se familiariser avec les plateformes en ligne, créer de nouveaux contenus... Les équipes d'animation dans les écoles ont été au contact de la jeunesse dans les classes, leur prêtant une oreille bienveillante. Pour l'Antenne VIH-IST c'est sur le front, au contact de la misère humaine que les équipes se sont mobilisées sans relâche.

Le COVID, une guerre invisible, éreintante, qui questionne nos fonctionnements, nos valeurs individuelles et collectives. Il y aura sans doute un avant et un après, et nous aurons fort à faire ces prochains mois pour soutenir la santé psychique de la population valaisanne. Merci à tous les acteurs et actrices du domaine PS pour leur investissement.

Faits saillants 2020

Lancement programme d'actions cantonal alimentation-mouvement santé psychique des enfants adolescents et des seniors

En partenariat avec Promotion Santé Suisse, PSV poursuit son engagement afin que les enfants, les jeunes et les personnes âgées se nourrissent de manière équilibrée, pratiquent plus d'activité physique et restent en bonne santé psychique. Pour cette raison, l'élaboration d'un nouveau programme d'action cantonal 2021-2024 a occupé les équipes. L'organisation et la gestion unifiée de ce programme a été repensé de fond en comble. Parmi les mesures qui ont été développées en 2020 dans le cadre de ce programme, on peut relever : L'élaboration de la stratégie pour une éducation numérique responsable qui permet la formulation de bonnes pratiques et de recommandations par public cible (enfants/adolescents, parents/enseignants).

Addictions- CIPRET : Stratégie pour la prévention primaire des addictions

Depuis 2018, Promotion santé Valais a le mandat de la prévention primaire des addictions, le secteur Addictions-CIPRET est chargé spécifiquement de ces thématiques. Cette dénomination reflète la volonté institutionnelle de garder comme priorité la prévention du tabagisme. Pour la direction de PSV le besoin s'est fait sentir de réfléchir à la transversalité des prestations et de les clarifier avec les principaux partenaires, sous la forme d'une stratégie approuvée par le comité de PSV.

IST VIH

La crise du COVID-19 a non seulement provoqué une forte augmentation des demandes d'accompagnement psychosocial des personnes exerçant le travail du sexe, mais elle a également contribué à rendre visible cette prestation auprès du public-cible.

Avec l'interdiction de travailler, les personnes concernées se sont retrouvées sans revenu du jour au lendemain. A cela s'ajoutent, les faibles connaissances du français de beaucoup d'entre elles, la fermeture des frontières, la recherche de logements d'urgence, la recherche de fonds pour des aides alimentaires, etc. Tous ces éléments ont renforcé la confusion et la panique liées à cette situation extraordinaire. Pour répondre à cette augmentation, PSV a pu engager une deuxième travailleuse sociale à 40%, totalisant donc un 60%.

Animation- école : #MOICMOI- SOBINICH

#MOICMOI est une approche globale de promotion de la santé psychique des adolescentes et adolescents basée sur les compétences psychosociales avec un focus sur l'image corporelle.

Un cahier de référence « Promouvoir la santé psychique des adolescents à l'école et dans l'espace social » a été élaboré et diffusé. Le contenu du site www.moicmoi.ch a également mieux mis en évidence des enjeux de santé psychique pour les adolescents et l'importance des compétences psychosociales, pour terminer deux nouveaux ateliers pour les élèves du secondaire I sur des thèmes importants pour les adolescents : Décod'@ge et Forces et qualités.

Commune en santé

Près de 60% des Valaisannes et Valaisans bénéficient du label !

En automne 2020, le label « Commune en santé » a célébré ses 10 ans. Une Infographie a spécialement été créée afin de montrer l'évolution du label en Valais.

En chiffres, l'évolution du label se traduit par 30 communes labellisées en Valais, dont 9 ont renouvelé leur label au moins une fois. 5 cantons romands proposent le label avec 50 communes labellisées en Suisse romande



Fête des dix ans du label à Evolène - Photo : Etienne Bornet

FemmesHommesTISCHE

Le programme FemmesHommesTISCHE poursuit son développement, en assurant un rôle transversal afin que tous les projets du domaine PS adaptent leurs messages et atteignent les publics plus fragiles.

Animation écoles

Escape Addict



130 classes,
2512 élèves de 10H
dans tous le Valais

A relever que l'année scolaire a été stoppée prématurément par le COVID. Des fiches pédagogiques addictions-sciences ont été élaborées par et pour les enseignants et enseignantes.

T'assures t'es sûr / Alles Klar bist du sicher ?



145 classes et
2209 jeunes sensibilisés
dans le bas et le Haut-Valais

En collaboration avec la police cantonale, ce programme a été repensé ont été ajoutées des informations de prévention de la sécurité routière, des informations et des discussions sur la gestion des risques en milieu festif.

#MOICMOI- SOBINICH



28 ateliers
d'approfondissement 9-10-11CO
7 formations d'adultes/enseignants
(88 personnes formées)

Ready4life



50 classes pour 800 élèves
(7 écoles professionnelles)

Ready4Life programme national d'incitation à l'arrêt du tabac spécialement pour les apprentis ! Après un atelier interactif 1h30 en classe, les apprentis qui le souhaitent peuvent recevoir un coaching de 4 mois sur deux thématiques de leurs choix: stress, compétences sociales, internet, cannabis, alcool et tabac.

Gouvernail – institutions

Gouvernail

3 nouvelles institutions partenaires pour un total de 7 institutions valaisannes.

Gouvernail est un programme de prévention créé pour les institutions à caractère éducatif pour adolescents. Il cherche à sensibiliser les jeunes et les professionnel-le-s sur les thèmes de la promotion de la santé, de la prévention des conduites à risque et des addictions.

Femmes/HommesTISCHE



113 tables rondes pour 600 participant-e-s en Valais (en présentiel et par visioconférence pendant les périodes de semi-confinement)



21 animatrices et animateurs issus des communautés migrantes



9 formations thématiques dispensées



2 ateliers pilotes de cuisine, organisés en collaboration avec senso5 et Fourchette verte

Addictions-CIPRET

Formation en désaccoutumance



Formation « Tabagisme et arrêt du tabac chez la femme enceinte » d'une journée donnée à 11 sages-femmes et infirmières



Formation « Tabacologie de base en périnatalité » d'une soirée donnée à 43 pharmaciens et assistants en pharmacie les 13 février et 5 mars 2020

Mesures structurelles

Achats tests alcool et tabac

La pandémie de Coronavirus a contraint les bars et restaurants à fermer pendant plusieurs mois. De ce fait, les campagnes 2020 et 2021 d'achats tests d'alcool et de tabac ont été repoussées. A la place, un projet de sensibilisation des kiosques, shops de station-service et magasins à l'interdiction de la publicité pour tous les produits du tabac a été développé.

Nouvelle réglementation pour la publicité des produits du tabac

Le secteur Addictions-CIPRET a suivi de près les modifications apportées à la nouvelle loi sur la santé et en particulier l'article 136 alinéa 1 qui stipule que la publicité pour les produits du tabac, la cigarette électronique, la vaporette, le cannabis légal et autres produits à fumer est interdite sur le domaine et dans les lieux publics, sur le domaine privé visible du domaine public, dans les salles de cinéma, lors de manifestations culturelles et sportives. Le Valais fait ainsi office de pionnier en Loi sur la santé, articles sur la réglementation de la publicité.



Campagne sur la fumée tertiaire lancée en octobre.



Lancement de la nouvelle campagne de prévention du jeu excessif ciblant les jeunes

INTERVIEWS

Mélanie Mc Krory - Commune en santé

Une opportunité d'échange et de co-création

Après sa maturité, un stage de 6 mois et une expérience professionnelle de 2 ans, Mélanie Mc Krory a effectué des études universitaires en sciences politiques et sociales à Zurich tout en maintenant une activité en parallèle.

En 2009, elle revient en Valais, 2 filles voient le jour. Elle débute son activité en 2019 comme responsable du label « Commune en santé » pour le Valais romand.

Dans le cadre de son activité Mélanie rencontre les autorités communales et les responsables communaux afin de les sensibiliser au rôle essentiel des communes à la promotion de la santé. Le label « Commune en santé » permet pour les communes d'établir un bilan de l'ensemble des mesures existantes et de les valoriser. Ce label développé en Valais, a conquis la Romandie. Mélanie participe de ce fait aux échanges de bonnes pratiques avec ses homologues romands.

Dans son activité, elle apprécie particulièrement les relations humaines et les rencontres, qu'elle considère comme « une opportunité d'échange et de co-création ».

Quand on lui dit quelle serait ta commune en santé idéale, elle répond les yeux pétillants : « Une commune qui tend vers l'autonomie énergétique et alimentaire, qui favorise l'habitat léger et prend soin du vivant. Une commune dans laquelle les enfants peuvent suivre l'école en nature. Une commune qui offre la possibilité à ses habitants de co-créer pour plus de liens, plus de joie et plus de sens ».



Photo : Etienne Bornet

Ronite Toledano - Antenne SIDA

Un monde à part et très proche

Reconversion professionnelle et voyages colorent le parcours de Ronite Toledano avant son arrivée à PSV. Après une première formation d'employée de commerce et une maturité commerciale, Ronite se voit intégrer la HEG de Genève. Mais son envie de découvrir le monde est plus forte que celle de découvrir les salles de classes de la HEG. C'est ainsi qu'elle se lance dans un voyage de deux ans à travers l'Amérique latine. Aujourd'hui, elle dit qu'elle ne serait pas qui elle est sans ce voyage. A son retour, elle travaille quelques années dans une multinationale et en 2011, elle reprend ses études et commence la formation d'éducatrice sociale à la HES-SO de Sierre. Tombée amoureuse de l'Argentine, elle repart, « avec mari et enfants sous le bras », effectuer sa première formation pratique de six mois dans le service social de l'hôpital public de la ville de Santa Fé. Cette expérience est enrichissante et confirme son envie de travailler auprès des personnes en situation de vulnérabilité et de précarité.

Elle débute son activité à PSV le 1er novembre 2020 auprès de l'Antenne Sida qui, dans le cadre de la LProst, a reçu le mandat du Service de l'Action Sociale, à travers le programme « Bella Donna », d'offrir un accompagnement psychosocial aux personnes exerçant le travail du sexe en Valais. Son activité principale consiste à accompagner, conseiller et soutenir les travailleuses et travailleurs du sexe mais aussi à défendre leurs droits fondamentaux et leurs intérêts, à lutter contre la traite humaine et contre toutes les formes d'exploitation et à combattre la stigmatisation et l'exclusion sociale.

Ronite caractérise son activité comme « un travail ambulatoire et de proximité ». Avec sa collègue Marie Pitteloud, elle propose des consultations psychosociales dans les locaux à Sion, mais aussi, dans certaines situations, au domicile de la personne ou sur son lieu de travail. Une fois par mois, elle accompagne la médiatrice à la rencontres travailleuses et travailleurs du sexe dans les salons et les lieux privés.

Ce qu'elle aime dans son travail, « c'est la proximité » qu'elle entretient avec les personnes qu'elle accompagne. Au fil des rencontres, des liens se tissent et les histoires de vie se dévoilent. Parfois, certaines histoires la touche, d'autres fois, certaines anecdotes du quotidien la font rire. C'est ce qu'elle aime dans son métier, « la diversité des tâches qu'elle a à effectuer, la diversité des histoires qu'elle entend, la diversité des gens qu'elle rencontre ».



tient

Perspectives 2021

Pour l'ensemble du domaine

Réorganisation du site internet, mise en valeur du catalogue de prestations école

PAC alimentation-mouvement santé psychique des enfants adolescents et des seniors

- Mise en œuvre et démarrage du PAC unifié,
- Présentation et validation par le Conseil d'Etat de la stratégie pour une éducation numérique responsable et développement des mesures qui s'y rattachent

Animation écoles institutions

- Lancement de l'Escape Addict 2.0 qui permettra de prolonger l'expérience vécue en classe en famille
- T'assures t'es sûr : nouvelle synergie avec le programme Fiesta au niveau des messages de prévention donnés par PSV, création d'un quiz interactif « quel fêtard es-tu ? »
- Gouvernail : première rencontre cantonale au printemps 2021 afin de favoriser l'échange entre les 7 institutions valaisannes actives avec le programme.
- #MOICMOI : Réalisation de 5 capsules sur les compétences psycho sociales ; disponibles dans les 2 langues, en partenariat avec ciao.ch et la campagne santepsy.ch
- #SOBINICH : Adaptation des contenus et démarrage du projet dans le Ht VS

Programmes cantonaux / secteurs

Colloque « Alimentation à tous les âges de la vie » (début janvier 2021 mais projet 2020) : série de vidéos

Commune en santé

- En 2021 toutes les grandes villes du Canton renouvellent le label « Commune en santé ».
- Agenda 2030 : Projet «Commune en santé 2021-2024»
 - Formation d'un groupe de travail constitué des communes valaisannes afin de clarifier les besoins.
 - Développement de différents outils destinés aux communes
- Coordination avec le Haut-Valais et intégration de la nouvelle responsable «Commune en santé» pour le Haut-Valais dans le projet Agenda 2030.
- Réflexions et amélioration continue du label au sein du groupe opérationnel intercantonal.

FemmesHommesTISCHE

- Célébration des 25 ans de femmesTISCHE au niveau Suisse
- Elaboration de 2 nouveaux sets d'animation nationaux : racisme et équilibre famille-travail
- Organisation d'un événement autour de la parentalité et de la gestion des écrans dans la famille

IST VIH

Démarrage des actions de dépistage hors murs. Les hommes ayant des rapports sexuels avec des hommes sont particulièrement exposés à certaines infections. C'est pourquoi ils doivent faire régulièrement des dépistages des 4 infections sexuellement transmissibles majeures. PSV propose désormais des dépistages hors murs faits par une unité mobile formée à cet effet.

Addictions-CIPRET

- Jeu excessif : nouvelle campagne et nouveau site internet, développement de fiches pédagogiques dans le cadre d'un projet intercantonal pour le secondaire II
- Fiesta : développement d'une nouvelle stratégie
- CIPRET : concept pour la sensibilisation aux nouveaux produits du tabac dans les écoles, élaboration d'une campagne d'information
- Achats tests : campagne de communication sur l'interdiction de la publicité pour les nouveaux produits contenant de la nicotine auprès des commerçants

Pour des rapports plus détaillés :

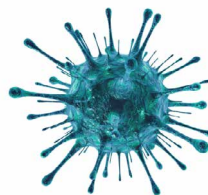
- Rapport animation écoles institutions
- Rapport jeu excessif

CONTACT TRACING

25742 personnes testées positives

TEMPS FORTS

Février-mars 2020 - 1^{er} cas de COVID en Valais.



Grâce à son expertise dans le suivi des personnes infectées de la tuberculose et leurs contacts, PSV obtient rapidement le mandat du contact tracing (CT) pour le COVID-19. Dès le mois de mars, le CT est stoppé lorsque le cap des 100 cas par jour en Suisse est atteint. Les activités reprendront dès la fin de la première vague.

Juillet 2020 - Création d'une équipe de CT autonome

Avec l'augmentation des infections, le personnel de la Ligue pulmonaire et de la santé scolaire ne suffit plus et une équipe de CT est créée. PSV reprend également la hotline valaisanne pour le COVID-19, jusque-là traitée par l'Organisation cantonale valaisanne de secours (OCVS). En juillet, une coordinatrice administrative et quatre assistants administratifs constituent l'équipe de CT, complétée par une dizaine d'infirmières à temps partiel. Cette équipe travaille sous la supervision de l'Unité cantonale des maladies transmissibles (UCMT).

Octobre 2020 - 2^{ème} vague

En octobre, au pic de l'épidémie, 890 personnes ont été infectées, uniquement en Valais. Pour faire face à cette deuxième vague, le CT engage du nouveau personnel, occupe de nouveaux locaux et obtient l'aide de la protection civile. Pour traiter cet énorme afflux de cas, le CT doit mettre en place un système de formulaires en ligne et contacter les cas testés positifs au COVID-19 par SMS. Il réussit grâce à cela à assurer un suivi de tous les cas positifs et de leurs contacts.

Décembre 2020 - nouvel outil informatique ATLAS

Début décembre, le CT s'est muni d'un nouvel outil informatique pour assurer un meilleur suivi des personnes testées positives au COVID-19 et de leurs contacts. Ce programme ne cesse d'évoluer en fonction des nouvelles tâches administratives qui s'ajoutent au CT.

INTERVIEW

Mirca Sigrist - Contact tracing

De nombreux défis

Mirca Sigrist a été engagée en juillet 2020 comme assistante administrative. Elle a master en relations internationales, a travaillé pour différentes organisations non-gouvernementales dont Médecins Sans Frontières et venait d'être rapatriée en Suisse depuis sa mission auprès de l'ONU en Macédoine du Nord. Elle était disponible de suite et parlait de nombreuses langues. Elle a travaillé au CT et à la hotline avant de devenir suppléante de la coordinatrice administrative. En janvier 2021, elle a été nommée responsable du CT et assure depuis la coordination des différentes équipes et le lien avec l'UCMT. De plus, elle supplée la coordination avec les autorités cantonales.

C'est la diversité de ses activités qu'elle apprécie le plus. Chaque partenaire a ses demandes spécifiques, chaque équipe a ses difficultés, chaque personne a sa personnalité. Dans cette position, il faut faire preuve de flexibilité et de diplomatie, tout en faisant preuve de rigueur pour atteindre les objectifs cantonaux. La proactivité est de mise pour se mettre à jour avec les nouvelles décisions et pour réorganiser les tâches des équipes en conséquence. Dans son évolution professionnelle, jamais elle n'aurait pensé, aujourd'hui, devoir (et pouvoir) gérer un domaine autant diversifié et employant presque une centaine de personnes. Elle dit : « La clé est d'être orientée solution. Chaque jour amène ses nouveaux problèmes, il suffit de tout faire pour les résoudre ! ».



Communication institutionnelle et digitale

Site internet

L'année 2020 a été une année importante au niveau digital et a prouvé l'importance de la mise en place rapide de contenus adaptés pour différents publics cibles.

Les activités liées au contact tracing ont généré une augmentation des visites sur le site internet promotionsantevalais.ch de 472% par rapport à l'année précédente. En effet, 334'724 sessions et 664'371 pages vues. Les pages les plus vues concernent les différents formulaires en lien avec le COVID (222'987 vues) et le FAQ de la page « santé sexuelle » (13'208 vues)

Cette situation exceptionnelle amenée par la crise sanitaire renforce la notoriété de Promotion santé Valais au sein de la population valaisanne et la connaissance de nos prestations (activités, ...) L'objectif principal étant de favoriser la santé physique et psychique de l'ensemble de la population du canton et de relayer les informations officielles du canton.

Médias sociaux

Les médias sociaux se sont avérés un canal fondamental dans notre mission de transmettre ou de relayer des messages de promotion de la santé en s'adressant directement aux personnes concernées, tout en pouvant mesurer / évaluer. De plus, la communauté ainsi formée représente un relai important dans la diffusion des informations.

Nombres d'abonnés :



2'784
abonnés



440
abonnés



198
abonnés



607
abonnés

Campagnes COVID en trois vagues

En collaboration avec le Service de la santé publique (SSP), Promotion santé Valais a lancé en 2020 différentes campagnes de sensibilisation afin d'accompagner la population valaisanne à travers des recommandations et des conseils afin de limiter la propagation du COVID-19.

1 #jeresteàlamaison

Déclinée sous la forme de 15 visuels et lancée le 16 mars, la campagne #jeresteàlamaison, a eu comme objectif d'inciter la population à rester à domicile et à adopter un comportement responsable. Grâce aux différentes compétences internes en matière d'alimentation, mouvement et addictions, des contenus spécifiques ont accompagné la diffusion des différentes recommandations. La stratégie a été de diffuser en contenus sponsorisés sur les médias sociaux ces messages afin de générer des visites sur notre site internet et de proposer aux visiteurs des informations complémentaires en lien avec les différentes thématiques abordées. En complément, un guide à l'attention des seniors et de leurs proches a été réalisé contenant des recommandations spécifiques à appliquer durant le confinement.



2 « on tient bon »

Afin de rappeler à ses résidents l'importance des gestes barrières comme outils de lutte contre le coronavirus, une campagne à 360° a été mise en place à l'échelle de tout le canton dès le 14 septembre. Avec le message « On tient bon ! Les gestes simples gardent le virus à distance » l'objectif a été de contrer la 2^{ème} vague et de rappeler les gestes de bases à appliquer (lavage des mains, distanciation sociale, tousser dans le coude et port du masque). S'appuyant sur les recommandations de l'OFSP (code couleur) et déclinée sous la forme de smileys, cette action a permis au canton de disposer de son propre matériel de communication « COVID » et de diffuser les messages auprès des différentes institutions du canton. Une campagne d'affichage publique a permis de renforcer cette diffusion.



« On ne lâche rien », 14 vidéos donnant la parole aux Valaisannes et Valaisans ont également été diffusées dans un esprit de solidarité.

3 « COVID-19, toutes et tous concernés »

La dernière action réalisée et lancée début décembre sous la forme de témoignages vidéos a souhaité donner la parole aux personnes directement touchées par la crise sanitaire, que ce soient du personnel soignant ou des malades et leurs proches. Avec le slogan « COVID-19, toutes et tous concernés » l'impact auprès de la population a été très intéressant et a permis de toucher, grâce aux différents partages, près de 200'000 personnes sur les réseaux sociaux.



Toutes ces actions ont été diffusées en français et allemand sur les différents canaux de PSV : site internet, Facebook et Instagram afin de toucher un maximum de personnes. Des spots radios spécifiques ont également été créés en lien avec ces recommandations tout au long de mars à décembre 2020. L'ensemble du matériel produit a été mis à la disposition de nos différents partenaires, ainsi qu'à la population, afin qu'ils participent à la diffusion des messages.

Le défi a été de trouver le bon équilibre entre les recommandations de l'OFSP et de garder la motivation de la population sur une durée indéfinie.



- 11 Pages santé sur des thématiques liées à nos activités
- Plus d'une dizaine de communiqués de presse et des sollicitations régulières des médias (presse écrite, radio, tv)

PERSPECTIVES 2021

- Mettre en place une équipe bilingue pour la communication digitale afin de créer et diffuser des contenus spécifiques en allemand
- Améliorer la segmentation des publics-cibles pour une meilleure diffusion de nos messages
- Développer nos canaux de diffusion
- Mieux valoriser certaines activités de PSV

INTERVIEW

Yoann Nendaz - Communication digitale

La communication digitale boostée par le COVID-19

Yoann Nendaz a débuté son activité en septembre 2019, après avoir travaillé 7 ans au développement de la marque Valais chez Valais/Wallis Promotion et deux ans dans une agence de communication. Ses principales tâches consistent en la coordination des activités de communication digitales passant notamment par la valorisation et la diffusion de contenus sur les canaux digitaux institutionnels (site internet et réseaux sociaux de PSV).

En raison du COVID, PSV a développé des contenus spécifiques afin d'accompagner et soutenir les habitants du canton pendant la période de confinement. Le rôle de Yoann a également été de relayer les informations officielles de l'Etat, d'élaborer en collaboration avec le Service de la santé publique les campagnes de sensibilisation et de mettre en place les différents formulaires d'annonce pour le contact tracing. Ces différentes actions ont permis de générer un trafic important sur le site de Promotion santé Valais, de développer nos communautés sur les réseaux sociaux et « de renforcer nos liens avec la population et nos partenaires ». Tout cela nécessite des compétences en modération et en content management.

Dans le cadre de son activité, Yoann joue un rôle actif dans la stratégie de diffusion digitale des différentes prestations et il s'appuie en interne sur l'expertise thématique des porteurs de projet. « Ces différentes rencontres sont l'occasion de connaître le travail effectué par mes collègues et de participer conjointement à la valorisation de leurs prestations ».

Il apprécie également la variété « des missions » qui lui sont confiées principalement dans le marketing digital et peut également participer à la coordination et à la mise en place des actions marketing 360°, comme la réalisation graphique de différents supports imprimés et la production avec les prestataires externes.



Remerciements

Nous adressons nos remerciements les plus chaleureux à tous nos partenaires publics et privés et leur transmettons notre reconnaissance pour leur confiance et leur soutien sans cesse renouvelés :

- Le Département de la Santé par le Service de la santé publique et l'Office du médecin cantonal
- L'Hôpital du Valais
- Les Centres médico-sociaux
- La Société Médicale du Valais
- Pharmavalais
- La Ligue pulmonaire suisse
- Promotion Santé Suisse
- Le Fonds de prévention du tabagisme
- CRIAD
- La Dîme de l'alcool
- L'Association suisse pour la prévention du tabagisme
- La Fondation Addiction Valais
- Loterie Romande
- Fondation Isabelle Hafen

Nous sommes également heureux de pouvoir compter sur des collaboratrices et collaborateurs conscients de l'utilité de leurs tâches et qui œuvrent sans relâche pour la bonne santé des Valaisans. Merci chers collègues pour votre travail. Enfin, nous tenons à remercier les membres du comité de Promotion santé Valais et des différentes commissions pour leur engagement, sans lequel notre association ne pourrait être au service de la santé des Valaisans.

À vous tous, un grand MERCI

Pour des informations plus détaillées, nous vous invitons à consulter notre site www.promotionsantevalais.ch

Comptes 2020



BILAN

Promotion Santé Valais

	PSV	Fonds cantonal	Santé scolaire	Consolidé	Consolidé
31.12.2020					31.12.2019
ACTIF					
Actif circulant	11 821 854	795 489	456 753	13 074 096	12 149 944
Liquidités	1 853 475	161 648	36 529	2 051 651	3 485 866
Titres	4 082 889			4 082 889	4 030 624
Débiteurs	5 185 965	-118 263	-111 480	4 956 222	2 416 544
Débiteurs Etat du Valais				0	0
Débiteurs Dépistage		572 907		572 907	657 225
Autres créances à court terme/caution				0	200
Actifs transitoires	254 008	179 198	504 056	937 261	1 149 898
Stocks accessoires - vaccins	445 517		27 648	473 165	409 587
Actif immobilisé	4 156 708	0	0	4 156 708	4 267 217
Stocks appareils	1 098 003			1 098 003	1 093 321
Mobilier et équipements	152 419			152 419	175 655
Machines de bureau et informatique	27 703			27 703	38 447
Véhicules	8 487			8 487	12 730
Immeuble	2 198 221			2 198 221	2 226 256
Logiciels informatiques	671 874			671 874	720 809
Total actif	15 978 561	795 489	456 753	17 230 804	16 417 161
PASSIF					
Fonds étrangers	1 944 385	795 489	456 753	3 196 627	2 485 096
Dettes à court terme	1 944 385	795 489	456 753	3 196 627	2 485 096
Créanciers : divers	1 287 180	525 528	36 364	1 849 073	1 670 913
Créanciers : salaires + charges sociales	74 756	28 926		103 682	0
Créanciers : Dépistage				0	0
Créanciers : Etat du Valais		120 455	276 126	396 581	199 491
Prêt court terme LVPP	400 000			400 000	0
Passif transitoires	182 449	100 580	134 446	417 474	554 692
Provisions	0	20 000	9 817	29 817	60 000
Dettes à long terme	0	0	0	0	0
Fonds propres	14 034 177	0	0	14 034 177	13 932 065
Fonds propres et résultat	7 256 033	0	0	7 256 033	8 082 428
Capital	5 625 130			5 625 130	5 508 598
Résultat à affecter	59 205			59 205	116 531
Réserve pour fluctuation de titres	470 000			470 000	330 000
Réserve de réévaluation des immeubles	1 101 698			1 101 698	1 127 298
Réserve pour prévoyance	0			0	1 000 000
Réserves et Fonds libres	6 778 144	0	0	6 778 144	5 849 638
Fonds pour actions prévention	3 600 000			3 600 000	3 600 000
Fonds pour actions prévention CIPRET	690 000			690 000	690 000
Fonds pour solidarité et prévention Sida	175 154			175 154	172 690
Fonds pour Ecoles et institutions	719 098			719 098	483 952
Fonds pour informatique	490 896			490 896	500 000
Fonds pour la recherche	100 000			100 000	100 000
Fonds pour Ligue pulmonaire	802 996			802 996	302 996
Fonds pour Fondation LVPP	200 000			200 000	0
Total passif	15 978 561	795 489	456 753	17 230 804	16 417 161

COMPTE D'EXPLOITATION
Promotion santé Valais

	Comptes 2020			Budget 2020			Comptes 2019			
	PSV	Fonds cantonal	Santé scolarité	PSV	Fonds cantonal	Santé scolarité	PSV	Fonds cantonal	Santé scolarité	
Total Produits	-33 239 541	-4 760 899	-2 555 750	-8 925 692	-5 187 394	-2 688 390	-16 705 476	-10 176 208	-2 561 506	-37 066 495
Contributions des promoteurs publics	-413 348	-96 404	-509 752	-218 504	-70 000	-1 936 920	-288 504	-82 334	-8 438	-335 438
Contributions Canton du Valais	-1 470 000	-1 937 000	-3 407 000	-1 503 901	-1 503 901	-1 936 920	-3 440 821	-24 780	-1 882 000	-3 200 780
Contr. Compl. Canton (+ manque) /(- excédent)	120 455	276 126	396 581					140 435	59 056	199 491
Donc et contribution des membres	-2 249 762		-2 441 983	-105 454	-279 060		-384 514	-368 920	-81 646	-450 566
Thérapies à domicile	-7 413 512		-7 413 512	-6 646 500		-751 471	-7 289 991	-6 646 500		-7 289 991
Prestations de service à des tiers	-2 098 386		-1 37 352	-6 646 500		-2 720 797	-3 489 620	-2 402 386		-3 221 751
Autres revenus	-1 02 881		-102 881	-108 130			-108 130	-120 893		-321
Financement des projets	851 511		1 685 815	-1 649 402			-2 263 038	-2 048 817		-2 642 245
Produits des cours	-1 11 099		-111 099	-84 350			-84 350	-4 105		-4 105
Diminution de recettes	957		957					8 204		-8 204
Total Charges	9 640 699	4 760 899	2 555 750	8 947 217	5 187 394	2 688 390	16 723 001	9 097 560	4 336 435	15 995 501
Charges directes	2 276 198	2 336 757	5 673 139	3 244 166	2 736 455	5 673 139	6 547 765	3 469 335	2 461 860	6 105 778
Thérapie à domicile /diétiétique/ vaccinations	1 312 608	1 703 941	541 456	1 511 000	2 194 587	541 254	4 250 841	1 316 498	1 946 014	586 155
Prestations de service de tiers	4 848		30 531	9 000	23 800		32 890	25 740		50 163
Contribution LPS - soutient patients	210 911		228 423	228 423			228 423	213 224		215 613
Projets	747 831		1 381 047	1 479 243	541 868		2 021 111	1 884 872		2 398 379
Cours			14 500				14 500			0
Charges du personnel	5 163 987	1 973 517	1 767 685	3 945 605	1 947 605	1 863 079	7 762 685	3 922 103	1 511 675	7 158 293
Salaires	373 822	1 638 460	1 458 319	3 143 400	1 553 588	1 438 303	6 159 296	3 173 880	1 153 499	5 471 569
Charges sociales	859 378	324 410	279 463	701 686	315 532	349 671	1 386 889	676 093	251 080	1 219 693
Autres frais de personnel	309 586	30 618	29 804	69 485	55 500	226 400	126 334	101 082	28 412	517 121
Autres charges d'exploitation	2 200 514	450 625	221 026	1 656 509	508 334	257 768	2 422 651	1 886 122	362 900	2 275 434
Charges des locaux	234 573	61 377	69 900	223 851	57 160	69 900	350 911	243 190	56 097	369 186
Entretiens, réparations, remplacements	13 687	8 695	22 381	15 082	10 155	6 500	31 738	8 840	2 657	11 497
Charges des véhicules	10 087	106	10 193	13 851	306		14 157	12 216	258	12 559
Assurances, taxe	7 096	2 232	2 181	11 510	6 691	2 000	10 704	5 674	2 065	10 077
Energie et élimination des déchets	8 462	-49	9 987	13 223	4 376	33 500	17 599	9 223	2 669	323
Charges d'administration	505 726	212 302	146 118	864 146	278 382	230 370	542 252	285 638	161 365	593 144
Charges de publicité	238 433	2 859	2 55 210	50 508	23 998	5 000	79 505	29 021	7 611	88 505
Autres charges d'exploitation	46 525	127 852	174 377	33 863	124 977	140 818	299 658	45 085	81 512	126 597
Frais bancaires	590	164	17	600	150	50	800	204	14	224
Amortissement	1 138 336	22 405	1 160 741	1 021 178	54 149		1 075 327	1 024 383	27 046	1 051 429
Résultat d'exploitation	-3 598 841	0	0	17 525	0	0	17 524	-1 078 649	-10 655	-1 067 974
Résultat financier	-112 540	0	-35 000	-35 000	0	0	-35 000	315 279	0	-315 279
Produits financiers	-198 826		-198 826	-50 000			-50 000	-339 819		-339 819
Charges financières	86 286		86 286	15 000			15 000	24 540		24 540
Résultat ordinaire	-3 711 381	0	-3 711 381	-17 475	0	0	-17 476	-1 393 927	-10 655	-1 383 273
Résultat hors exploitation	2 552 176	0	2 552 176	1 400 000	0	0	1 400 000	-25 600	-10 655	-36 255
Charges/Produits extraordinaires	3 636 635		3 636 635	1 400 000			1 400 000			-10 655
Dissolution réserve et fonds	-1 084 459		-1 084 459	-25 600			-25 600	-25 600		-25 600
Résultat avant variation du capital des fonds	-1 159 205	0	-1 159 205	1 356 925	0	0	1 356 924	-1 419 528	0	-1 419 528
Affectation au capital des fonds	960 000	0	960 000	0	0	0	0	302 996	0	302 996
Versement Fonds ligne pulmonaire	-500 000		-500 000					302 996		302 996
Versement Fonds pour action de prévention										
Versement Fonds pour prévention Sda										
Versement Fonds Ecoles & Institutions	-260 000		-260 000							
Versement Fonds pour informatique										
Versement Fonds pour Fondation LPP	-200 000		-200 000							
Résultat avant allocation au capital	-199 205	0	-199 205	1 356 925	0	0	1 356 924	-1 161 532	0	-1 161 532
Versement au Fonds pour fluctuation de titres	-140 000		-140 000					1 000 000		1 000 000
Versement provision pour prévoyance	-59 205		-59 205					-116 532		-116 532
Résultat	0	0	0	1 356 925	0	0	1 356 924	0	0	0

(-) = bénéfice
(+) = perte

Variation du capital - utilisation 2020

2020	Etat au 01.01	Entrées	Sorties	Transfert interne	Etat au 31.12
Capital des Fonds	5 849 638	962 714	34 207	0	6 778 145
Fonds pour actions prévention	3 600 000				3 600 000
Fonds pour actions prévention CIPRET	690 000				690 000
Fonds pour solidarité et prévention Sida	172 690	2 714	250		175 154
Fonds Ecoles et Institutions	483 952	260 000	24 854		719 098
Fonds pour informatique	500 000		9 104		490 896
Fonds de recherche	100 000				100 000
Fonds Ligue pulmonaire	302 996	500 000			802 996
Fonds pour Fondation LVPP	0	200 000			200 000
Capital de l'organisation	8 082 428	199 205	1 025 600	0	7 256 033
Capital libre	5 625 130	59 205	0	0	5 684 335
Capital	5 625 130	59 205			5 684 335
Capital lié	2 457 298	140 000	1 025 600	0	1 571 698
Réserve pour fluctuation de titres	330 000	140 000			470 000
Réserve de réévaluation des immeubles	1 127 298		25 600		1 101 698
Réserve pour prévoyance	1 000 000		1 000 000		0
Total du capital	13 932 065	1 161 919	1 059 807	0	14 034 177

2019	Etat au 01.01	Entrées	Sorties	Transfert interne	Etat au 31.12
Capital des Fonds	5 871 841	302 996	325 199	0	5 849 638
Fonds pour actions prévention	3 600 000				3 600 000
Fonds pour actions prévention CIPRET	700 000		10 000		690 000
Fonds pour solidarité et prévention Sida	172 690	2 714	250		172 690
Fonds Ecoles et Institutions	499 151		15 199		483 952
Fonds pour informatique	500 000				500 000
Fonds de recherche	100 000				100 000
Fonds Ligue pulmonaire	0	302 996			302 996
Fonds pour Fondation LVPP	300 000		300 000		0
Capital de l'organisation	6 991 496	1 116 531	25 600	0	8 082 428
Capital libre	5 508 598	116 531	0	0	5 625 130
Capital	5 508 598	116 531			5 625 130
Capital lié	1 482 898	1 000 000	25 600	0	2 457 298
Réserve pour fluctuation de titres	330 000				330 000
Réserve de réévaluation des immeubles	1 152 898		25 600		1 127 298
Réserve pour prévoyance	0	1 000 000			1 000 000
Total du capital	12 863 337	1 419 527	350 799	0	13 932 065

Capital des Fonds:

Entrées: proviennent du résultat avant affectation

Sorties: sont utilisées pour couvrir des charges de projets dont le financement n'est assuré par aucune autre contribution ou dont le financement extérieur n'est pas suffisant.

Capital lié:

Entrée: augmentation de la provision pour fluctuation de titres, après modification du taux de couverture des actions

Sorties: utilisation de la provision pour prévoyance, amortissement de l'immeuble d'exploitation

Flux de trésorerie

	31.12.2020	31.12.2019
Flux financiers provenant de l'activité d'exploitation		
Bénéfice	1 159 205	116 532
Amortissements opérationnels	1 186 341	1 077 029
Constitution et dissolution de provisions	0	0
Autofinancement	2 345 546	1 193 561
Augmentation (-) / Diminution (+) des créances	-2 459 778	640
Augmentation (-) / Diminution (+) des comptes de régularisation actif	205 253	-638 341
Augmentation (+) / Diminution (-) des comptes de régularisation passif	274 806	-3 118
Augmentation (+) / Diminution (-) des comptes de provisions à court terme	-1 030 183	971 845
Augmentation (-) / Diminution des stocks accessoires (+)	-63 578	-121 066
Flux de fonds provenant de l'activité d'exploitation	-727 934	1 403 521
Flux financiers provenant de l'activité d'investissement		
Investissements Immobiliers	-1 101 431	-1 928 887
Investissements Financiers (titres)	-52 265	-49 680
Flux financiers provenant de l'activité d'investissement	-1 153 696	-1 978 567
Flux financiers provenant de l'activité de financement		
Augmentation (+) / Diminution (-) des fonds affectés	-31 494	-46 271
Augmentation (-) / Diminution (+) prêt à long terme	0	0
Augmentation (+) / Diminution (-) des dettes financières	478 908	423 558
Flux financiers provenant de l'activité de financement	447 415	377 286
Variation nette de la trésorerie	-1 434 215	-197 760
Justification des liquidités		
Etat initial au 01.01	3 485 866	3 683 626
Etat final au 31.12	2 051 651	3 485 866
Augmentation des liquidités	-1 434 215	-197 760

Principes d'établissement du bilan et d'évaluation

La présentation des comptes suit les recommandations Swiss GAAP RPC 1 à 6 + 21. La comptabilité et la présentation des comptes répondent ainsi aux dispositions légales, aux statuts de Promotion Santé Valais (PSV) ainsi qu'aux règles Swiss GAAP RPC. Le compte annuel reflète la situation réelle de l'état de la fortune, des finances et des recettes de PSV. Sont valables les bases d'évaluations selon le concept-cadre de Swiss GAAP RPC.

Principes d'évaluation

Les principes d'évaluation répondent aux consignes de Swiss GAAP RPC. Cela signifie concrètement que les indications correspondent à ce qui suit :

- Les liquidités sont indiquées à la valeur nominale.
 - Les extraits de dépôt au 31 décembre de l'année sous gestion servent de base à l'évaluation du cours de ces titres.

 - Pour les actifs fixes mobiles et les actifs immatériels, l'évaluation se fait d'après les valeurs d'acquisition (minimum CHF 1'000.- pour être immobilisé), sous déduction des rectifications de valeur nécessaire en économie de gestion. Les amortissements se font linéairement d'après les valeurs d'acquisition et sur la durée d'utilisation estimée en économie de gestion. Les durées suivantes ont été prises en considération :
 - * Mobilier: 8 ans
 - * Infrastructures IT (ordinateurs, serveur, logiciels standards): 3 ans
 - * Logiciels: 5 ans
 - * Machines de bureau: 5 ans
 - * Appareils (concentrateur, distributeur oxygène, aspiration): 3 ans
 - * Appareils (CPAP): 4 ans
 - * Appareils (Inhalateur): 5 ans
 - * Autres appareils: 3 ans
 - * Immeubles: 50 ans
 - Les capitaux étrangers sont indiqués à leur valeur nominale.
 - Les devises étrangères : les actifs en devises étrangères sont évalués au cours bancaire au jour de référence du bilan.
- Les produits, recettes et charges en devises étrangères sont convertis en francs suisses au cours du jour de la comptabilisation.

Rapport de performance

But de l'organisation

Promotion Santé Valais (PSV) est une association qui se donne comme but d'améliorer la santé de l'ensemble de la population valaisanne, et ceci à tous les âges de la vie.

Ses activités principales se concentrent sur les domaines suivants:

- La Ligue pulmonaire valaisanne
- Le Centre d'information pour la prévention du tabagisme (CIPRET)
- Le Centre valaisan de dépistage du cancer
- Les Infections sexuellement transmissibles et l'antenne sida,
- Le Centre alimentation et mouvement (CAM)
- Ecoles et institutions
- La Santé scolaire
- Fourchette verte
- Senso5

Comité

Les membres du comité sont élus par l'assemblée générale pour une période de 4 ans et sont rééligibles.

Dominique Favre	Président
Valérie Vouillamoz	Vice présidente, Secrétaire générale du groupement des centres médico-sociaux
Dr. Christian Ambord	Médecin cantonal
Pr. Pierre-Olivier Bridevaux	Médecin-chef pneumologie, représentant de l'Hôpital du Valais
Vanessa Caliesch	Représentante du Haut-Valais
Eric Dayer	Représentant du Valais central
Dresse Daniela Studer	Pneumologue, représentante de la SMV
Jean-Boris Von Roten	Représentant des pharmaciens
Philippe Zufferey	Représentant des assureurs-maladie

Organe de contrôle

L'organe de contrôle est désigné par l'assemblée générale pour une période de 2 ans. En 2020, le contrôle annuel des comptes de l'association est assuré par la fiduciaire Kunzle SA à Monthey.

Commission des finances

La commission des finances est chargée de la gestion de la fortune de l'association. Les membres de la commission sont désignés par le comité. Elle est composée de 4 membres, soit, le président de l'association, le directeur de PSV, un membre du comité et la responsable financière.

Indemnités

Les indemnités versées aux membres des organes dirigeant PSV s'élèvent à CHF **22'910.-**

Direction

Jean-Bernard Moix	Directeur
Sandra Micheloud	Directrice adjointe

Tiers proches

Transactions avec les tiers proches 2020

La fondation LVPP a pour but de promouvoir, soutenir et valoriser des projets en lien avec les activités, buts actuels et futurs de la LVPP; soutenir les patients LVPP afin d'améliorer leur autonomie et leur qualité de vie; contribuer à la mise sur pied, au soutien et à la diffusion de recherches dans le domaine de la prévention et de la promotion de la santé ainsi que dans le domaine pulmonaire; promouvoir, soutenir et valoriser des projets de prévention de la santé; contribuer à sensibiliser la population aux questions de santé.

Elle est inscrite au registre du commerce depuis le 22.07.1985

Liste des membres du conseil de fondation:

Dominique Favre: président

Jean-Boris Von Roten: vice-président

Georges Dupuis: membre

Jean-Bernard Moix: secrétaire

Sabine Rothe: membre

Le comité de PSV a décidé en séance du 04.05.2021 de verser CHF 200'000.- à la Fondation LVPP sur le bénéfice de 2020.

Un prêt de CHF 400'000.- a été octroyé à PSV au mois de septembre 2020 afin d'assurer les liquidités nécessaires au versement dû à la CPVAL, suite à sa réorganisation. La commission des finances a décidé, lors de sa séance du 19.04.2021, de rembourser intégralement ce montant en 2021.

ACTIFS

1. Liquidités

Les liquidités comprennent les avoirs en caisse, en banque et CCP. Ils sont indiqués à leur valeur nominale au 31.12. Les comptes en devise étrangère sont convertis au cours de change bancaire du 31.12

2. Titres

Position en CHF	2020	2019
Obligations et fonds de placement en CHF	1 408 473	1 367 581
Obligations et fonds de placement en ME	420 376	414 458
Actions CH	1 369 732	1 440 998
Actions ME en CHF	0	0
Immobilier CH	840 600	765 600
Placements alternatifs	43 709	41 988
TOTAL	4 082 888	4 030 624

Au bilan, les titres à leur valeur de marché du 31.12. Les bénéfices et pertes sont comptabilisés sur les comptes de pertes et profits en hors exploitation.

Promotion Santé Valais dispose d'un règlement en matière de gestion de la fortune. La commission des finances de PSV veille à assurer la sécurité des placements et la stratégie de placement décidée est défensive. Elle évalue les risques en tenant compte de la totalité des actifs et des passifs. La commission des finances de PSV respecte les principes d'une répartition appropriée des risques; les disponibilités doivent, en particulier, être réparties entre différentes catégories de placements ainsi qu'entre plusieurs régions, secteurs économiques et devises.

Réserve pour fluctuation de titres:

Le comité de PSV a décidé d'une méthode pour calculer la réserve pour fluctuation de titres qui tient compte des risques de baisse des marchés boursiers par type de placement et par devise. Ainsi, la réserve est recalculée chaque année sur la base de cette méthode. La hausse de la réserve est passée aux charges extraordinaires et la baisse est passée aux produits extraordinaires du compte d'exploitation de PSV.

3. Débiteurs

Position en CHF	2020	2019
Débiteurs divers et provision pour perte s/débitteur	1 797 842	408 911
Débiteurs Ligue pulmonaire	3 155 365	2 007 833
Débiteurs mammographies	572 907	657 225
Total	5 526 114	3 073 969

- Les **débiteurs divers** sont indiqués à leur valeur nominale. Les provisions pour pertes sur débiteurs sont calculées annuellement selon les risques réels de non couverture.

- Le montant des **débiteurs Ligue pulmonaire** est relativement élevé à cause de la facturation des prestations du dernier trimestre de l'année.

- Les **débiteurs mammographies**: factures adressées aux caisses maladies pour le dépistage du cancer du sein du dernier trimestre de l'année en cours.

4. Stocks accessoires

Position en CHF	2020	2019
Stocks accessoires	473 165	409 587

Ce poste comprend notamment des masques et filtres pour CPAP, des lunettes pour les concentrateurs et des tuyaux divers ainsi que les vaccins pour la santé scolaire.

5. Actifs transitoires

Ce poste comprend des fonds à recevoir pour des projets (PSS, FPT, FemmesTische, L-Prost, Ecoles & Institutions, PACIII), facturation COVID, loyers payés d'avance, participation de la Fondation LVPP au dépistage du cancer du côlon

6. Immobilisations

Objet	Investissements 2020	Valeur résiduelle début période 01.01.2020	Amortissement annuel	Valeur résiduelle fin de période 31.12.2020
Appareils	1 003 970	1 093 321	839 060	1 098 003
Mobilier et équipements	14 863	114 135	24 233	104 765
Equipements Santé scolaire	758	61 520	14 623	47 655
Machine bureau, IT	22 506	38 447	33 250	27 703
Véhicules	0	12 730	4 243	8 487
Immeubles et transformations	43 097	2 226 256	71 132	2 198 221
Logiciels PSV	3 330	99 695	25 590	77 435
Logiciels LPVs	743 049	0	148 610	594 439
Total amortissements 2020	1 831 573	3 646 104	1 160 741	4 156 708
Total amortissements 2019	3 440 959	1 877 687	1 051 429	4 267 217

PASSIFS

7. Créanciers

Position en CHF	2020	2019
- Créanciers : divers	1 850 110	1 629 914
- Créanciers : salaires + charges sociales	102 836	40 967
- Créanciers : Etat du Valais	393 566	199 491
TOTAL	2 346 512	1 870 371

- La créance concernant l'Etat du Valais représente le surplus de subvention reçue pour l'exercice en cours pour les activités soutenues par le Fonds cantonal de promotion de la santé et la Santé scolaire

- Ce montant sera déduit sur un acompte de l'exercice suivant.

8. Passifs transitoires

- Solde de projets pas encore utilisés. Seront utilisés en 2021

- Facture à recevoir pour le paiement des vaccins par les médecins scolaires 2ème semestre 2019

- Facture à recevoir pour projet Respifit

9. Provisions

- Provision pour REDIP, créée en 2019 n'a pas entièrement été utilisée. Une partie de la réserve a été utilisée pour couvrir la REDIP et le solde a été dissoute

- Utilisation de la provision CPVAL de 1'000'000.- pour payer le coût des régimes de compensation en faveur du personnel d'un montant de CHF 3'363'635.00 dont CHF 2'170'608.- à charge du Canton du Valais

COMPTES EXPLOITATION

Produits

10. Contributions pouvoirs publics

Position en CHF	2020	2019
OFAS	408 800	247 004
Participation du canton à la TB	4 548	24 780
Subvention CRIAD	78 478	88 434
Canton du Valais	3 010 419	2 982 509
TOTAL	3 502 244	3 342 727

Les contribution du canton du Valais se répartissent comme suit:

- CHF 1'349'545.- pour le Fonds cantonal de promotion de la santé.

- CHF 1'660'874.- net pour la santé scolaire.

11. Dons

Provenance des dons en CHF	2020	2019
Fundraising	66 302	60 270
Dons ordinaires	120 572	5 904
Subvention Sida: Ville de Sion, ASS et Fds solidarité	17 926	4 000
Don PSV au Fonds cantonal	61 502	59 396
Ligue contre le cancer	23 000	18 000
Dons extraordinaire et dîme de l'alcool	2 240 608	372 996
TOTAL	2 529 910	520 566

Utilisation des dons en CHF	2020	2019
Dîme de l'alcool est utilisée pour financer des projets destinés à la lutte contre la tabac, principalement chez les adolescents	70 000	70 000
Projet Escape Addict		48 970
Projet MoicMoi	34 722	
Projet Commune en santé	54 132	
Projet Réseau d'Ecoles21	10 986	
Projet Ready4life	25 954	
Projet Grossesse sans tabac	20 632	
Projet Achats test	6 394	
Projet Expérience non fumeur	5 013	
Projet PREMIS	13 555	
Soutien au Dépistage du cancer du sein et à IST-Sida	18 055	
Soutien au Pôle Alimentation & Mouvement	50 000	50 000
Soutien en faveur de la caisse de pension du personnel de PSV	2 170 608	
Campagne apnée du sommeil	34 132	42 300
Aide directe aux patients dans le besoin	15 727	6 300
TOTAL	2 529 910	217 570

12. Thérapie à domicile

Position en CHF	2020	2019
Revenu de location	6 362 753	6 264 277
Revenu de conseils et soins	653 964	837 267
Vente appareil et accessoires	396 794	187 547
TOTAL	7 413 512	7 289 091

Les revenus de la thérapie à domicile concernent les prestations offertes par la Ligue pulmonaire valaisanne aux patients.

13. Prestations de service à des tiers

Position en CHF	2020	2019
Facturation à des tiers	2 522 816	75 329
Interventions séminaires + cours	12 667	18 331
Paievements des assurances maladie	2 221 752	2 393 955
TOTAL	4 757 234	2 487 615

- Facturation à des tiers: facturation des services effectués pour le Contact Tracing, facturation de prestations de services administratif à des tiers pour la tenue de comptabilités, facturation de location de machines, participation de collaborateurs à des commissions, comités et prestations à la Ligue pulmonaire suisse et vente de brochures.

- Les paiement des assurances maladie concerne le remboursement des mammographies pour le dépistage du cancer du sein.

14. Autres revenus

Position en CHF	2020	2019
Financement de projets	1 619 115	2 547 849
Revenu location bureau	102 881	120 893
Contribution DECS Santé scolaire	7 291	4 215
Santésuisse Santé scolaire	592 358	733 858
Contribution Ville de Sion Santé scolaire	34 907	33 122
Vente matériel	37	809
TOTAL	2 356 590	3 440 746

Les autres revenus proviennent de location de locaux à d'autres entités, des versements de contributions de Santésuisse, de la Ville de Sion et du Canton du Valais pour la santé scolaire et de vente de matériel.

Charges

15. Charges de projets

Position en CHF	2020	2019
Financement projets PSV	747 831	1 884 872
Financement projets Fonds cantonal	636 422	513 457
TOTAL	1 384 254	2 398 329

Financement de projets PSV:

- Projets du CIPRET Valais financés à hauteur de CHF 125'000.- et 293'834.- de fonds externes

- Projet Plateforme 60+ financé par des fonds externes à hauteur de CHF 233'348.-

- Projets de prévention diverses financés par PSV pour CHF 185'018.- auxquels il faut ajouter CHF 324'329.- de fonds externes (Commune en santé, femmesTische, Réseau d'Ecoles21, Média et soutien CAM) et 48'277.- du Fonds cantonal de promotion de la santé (voir ci-dessous)

- Projets de la Ligue Pulmonaire financés par PSV pour CHF 133'474.-

Financement de projets Fonds cantonal:

- Le Fonds cantonal de promotion de la santé soutien les projets suivants: Fiesta (CHF 50'000.-), Commune en santé (CHF 24'972.-), Réseau d'Ecoles21 (CHF 30'500.-)

- Ecoles et Institutions, projets financés par des Fonds externes à hauteur de CHF 415'000.- auxquels il faut ajouter le soutien PSV à hauteur de CHF 34'722.- et la dîme de l'alcool pour CHF 27'680.-. Les projets concernés sont les suivants: Escape Addict, T'assures t'es sûr, MoiCMoi et Santé psy

- IST-Sida dont les coûts de projets se sont élevés à CHF 96'797.- couverts par le Fonds cantonal de promotion de la santé et par le service de l'action sociale et le soutien de PSV pour CHF 13'555.- pour le projet PREMIS

16. Thérapie à domicile / vaccinations

	2020	2019
Entretien, réparations, remplacements	4 458	6 640
Achat appareils et accessoires pour revente	7 208	4 016
Accessoires	622 693	646 436
Location bouteilles	87 856	32 435
Oxygène	590 394	679 312
App. Pour infirmière		
Charges mammographies - côlon	1 699 041	1 946 014
Achat vaccins et divers	539 240	578 673
Achat de matériel, stockage et déchets	2 216	4 142
Pmts médecins pour HPV	25 683	24 423
TOTAL	3 578 787	3 922 091

Cette position comprends les charges directes liées à nos prestations de services: entretien et réparation de machines et appareils, achat de machines et appareils pour la revente, achat d'accessoires pour la Ligue pulmonaire, la location des bouteilles d'oxygène et leur remplissage, achat de vaccins pour la santé scolaire, le paiement des prestations de vaccination exécutées par des tiers (médecins de famille). Prestations de service des centres de radiologie pour le dépistage du cancer du sein.

17. Prestations de service de tiers

Position en CHF	2020	2019
Charges du service de vaccination		1 132
TBC : analyses	4 848	24 608
PVA aides financières (IST-SIDA)		
TOTAL	4 848	25 740

Cette position comprends les charges liées à la détection de la tuberculose. Il n'y a pas eu de demande de soutien des personnes vivant avec le VIH en 2019.

18. Autres charges

Position en CHF	2020	2018
Soutien financier pour patients	20 227	14 374
Contribution LPS et autres dons	195 184	203 830
TOTAL	215 411	218 204

Cette position comprends la contribution de la Ligue pulmonaire valaisanne à la Ligue Pulmonaire suisse pour les prestations fournies au niveau national et le soutien direct aux patients.

19. Charges personnel

Position en CHF	2020	2019
Salaires	7 000 630	5 421 569
Charges sociales	1 454 450	1 219 603
Autres charges personnel	450 009	517 121
TOTAL	8 905 089	7 158 293

20. Autres charges administration

Position en CHF	2020	2019
Charges des locaux	362 850	369 186
Entretien, réparation mobilier et installations	22 381	11 497
Charges de véhicules	10 193	12 559
Assurances	11 510	10 077
Energie, élimination déchets	9 987	12 215
Charges d'administration	864 146	593 144
Charges de publicité	255 210	88 505
Autres charges exploitation	175 148	126 821
Amortissement	1 160 741	1 051 429
TOTAL	2 872 166	2 275 434

21. Résultat financier

Position en CHF	2020	2019
Produits financiers	198 826	339 819
Charges financières	-86 286	-24 540
TOTAL	112 540	315 279

Les produits financiers sont, d'une part, le reflet de la valeur des placements financiers au 31.12 (il s'agit de produits financiers non réalisés) et d'autre part, les intérêts reçus sur ces placements financiers.

22. Résultat hors exploitation

Position en CHF	2020	2019
Produits extraordinaires et dissolution réserve	1 084 459	36 255
Charges extraordinaires et création réserve	-3 636 635	
TOTAL	-2 552 176	36 255

Les produits extraordinaires et dissolution de réserve sont la dissolution de réserve pour réévaluation d'immeuble CHF 25'600.- passée en amortissement, la dissolution de réserve pour REDIP non utilisée en 2020, la dissolution du fonds Ecoles et institutions pour le projet MoiCMoi et Escape addict (CHF 22'853.58) et enfin la dissolution de la réserve pour la caisse de pension (CHF 1'000'000.-).

La charge extraordinaire est le versement à la CPVAL en faveur du personnel de PSV pour la restructuration de la caisse de pension.

KUNZLE SA
AVENUE DU THÉÂTRE 20
CASE POSTALE / 1870 MONTHÉY 1

KUNZLE.CH
MEMBRE USPI
MEMBRE FIDUCIAIRE SUISSE



Monthey, le 6 mai 2021/SM/cpz

**RAPPORT DE L'ORGANE DE REVISION SUR LE CONTROLE RESTREINT
A L'ASSEMBLEE GENERALE DE
PROMOTION SANTE VALAIS - SION**

Madame, Monsieur,

En notre qualité d'organe de révision, nous avons contrôlé les comptes annuels (bilan, compte de profits et pertes et annexe) de votre association pour l'exercice arrêté au 31.12.2020. Selon la Swiss GAAP RPC 21, les informations du rapport de performance ne sont pas soumises au contrôle de l'organe de révision.

La responsabilité de l'établissement des comptes annuels incombe au comité, alors que notre mission consiste à contrôler ces comptes. Nous attestons que nous remplissons les exigences légales d'agrément et d'indépendance.

Notre contrôle a été effectué selon la Norme suisse relative au contrôle restreint. Cette norme requiert de planifier et de réaliser le contrôle de manière telle que des anomalies significatives dans les comptes annuels puissent être constatées. Un contrôle restreint englobe principalement des auditions, des opérations de contrôle analytiques ainsi que des vérifications détaillées appropriées des documents disponibles dans l'entreprise contrôlée. En revanche, des vérifications des flux d'exploitation et du système de contrôle interne ainsi que des auditions et d'autres opérations de contrôle destinées à détecter des fraudes ne font pas partie de ce contrôle.

Lors de notre contrôle, nous n'avons pas rencontré d'élément nous permettant de conclure que les comptes annuels ne donnent pas une image fidèle du patrimoine, de la situation financière et des résultats, conformément à la Swiss GAAP RPC 21, et qu'ils ne sont pas conformes à la loi et aux Statuts.

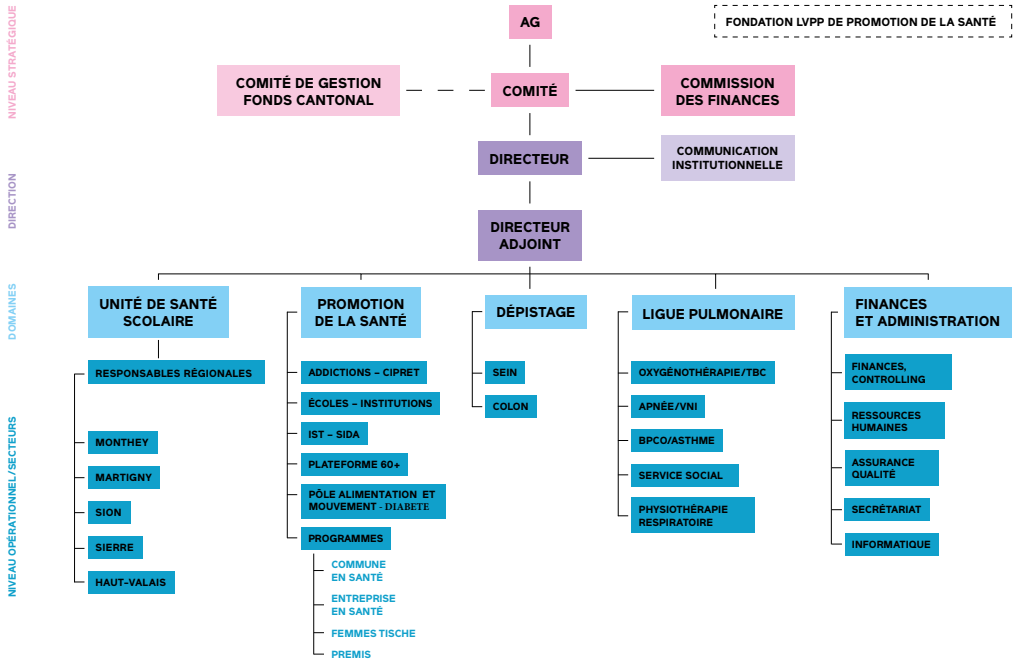
Künzle Fiduciaire et Gérance SA

Sébastien Morisod
Réviseur agréé
(Réviseur responsable)

Benoît Fellay
Réviseur agréé

Annexe : comptes annuels

Organigramme



ORGANIGRAMME PROMOTION SANTÉ VALAIS / 04.06.2018

Promotion santé Valais

Rue de Condémines 14

Case postale

1951 Sion

Tél. 027 329 04 29

info@psvalais.ch

www.promotionsantevalais.ch